

**中国福利会国际和平妇幼  
保健院  
2020 年度决算**

# 目 录

## 第一部分 中国福利会国际和平妇幼保健院概况

一、主要职能

二、机构设置

## 第二部分 中国福利会国际和平妇幼保健院 2020 年度部门决算表

一、收入支出决算总表

二、收入决算表

三、支出决算表

四、财政拨款收入支出决算总表

五、一般公共预算财政拨款支出决算表

六、一般公共预算财政拨款基本支出决算表

七、一般公共预算财政拨款“三公”经费支出决算表

八、政府性基金预算财政拨款收入支出决算表

九、国有资本经营预算财政拨款收入支出决算表

十、资产负债情况表

## 第三部分 中国福利会国际和平妇幼保健院 2020 年度部门决算情况说明

一、收入支出决算总体情况说明

二、收入决算情况说明

三、支出决算情况说明

- 四、财政拨款收入支出决算总体情况说明
- 五、一般公共预算财政拨款支出决算情况说明
- 六、一般公共预算财政拨款基本支出决算情况说明
- 七、一般公共预算财政拨款“三公”经费支出决算情况说明
- 八、政府性基金预算财政拨款收入支出决算情况说明
- 九、国有资本经营预算财政拨款收入支出决算情况说明
- 十、预算绩效情况说明
- 十一、其他重要事项说明

#### 第四部分 名词解释

## 第一部分 中国福利会国际和平妇幼保健院概况

### 一、主要职能

中国福利会国际和平妇幼保健院于 1952 年 9 月设立，取得由上海市事业单位登记管理局核发的统一社会信用代码为 123100004250077426 号《事业单位法人证书》。经卫生部门核准为三级甲等专科医院。住所：上海市衡山路 910 号。举办单位：中国福利会。开办资金：13,528 万元。法定代表人：刘志伟。经费来源：差额拨款。

宗旨和业务范围：妇产科医疗保健、计划生育技术指导，围产期系列保健、妇科疾病普查普治。

### 二、机构设置

根据上述职责，中国福利会国际和平妇幼保健院设有产科、妇科、辅助生殖科、计划生育科、乳腺科、新生儿科、麻醉科、预防保健科、生殖遗传科、药剂科、检验科、放射科、超声诊断科、病理科、内科、男科、中医科、营养科等内设机构及办公室、医务处、门办等职能部门。同时，医院有上海市胚胎源性疾病重点实验室、上海交通大学医学院出生缺陷与罕见病临床研究院。生物样本库通过国家科技部人类遗传资源保藏资质审批。先后分别与香港中文大学、加拿大不列颠哥伦比亚大学、香港大学合作成立联合研究中心。

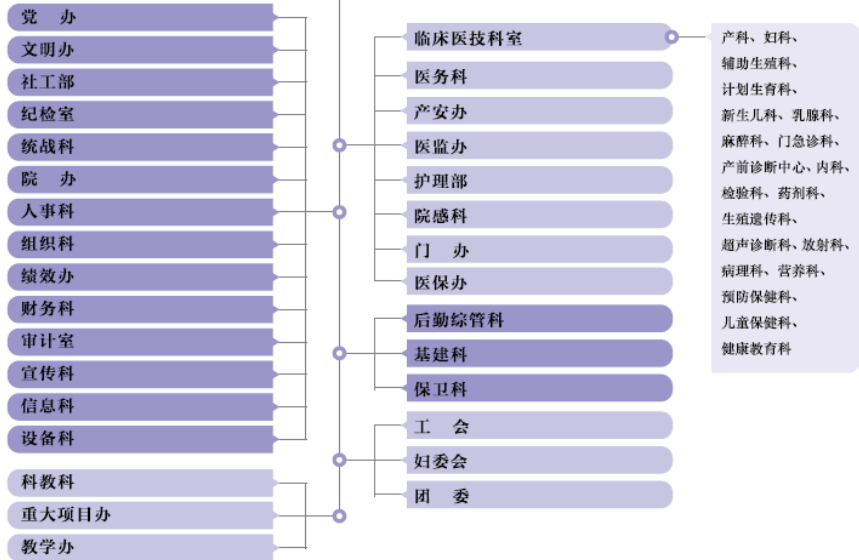
具体图示如下：

# 组织架构

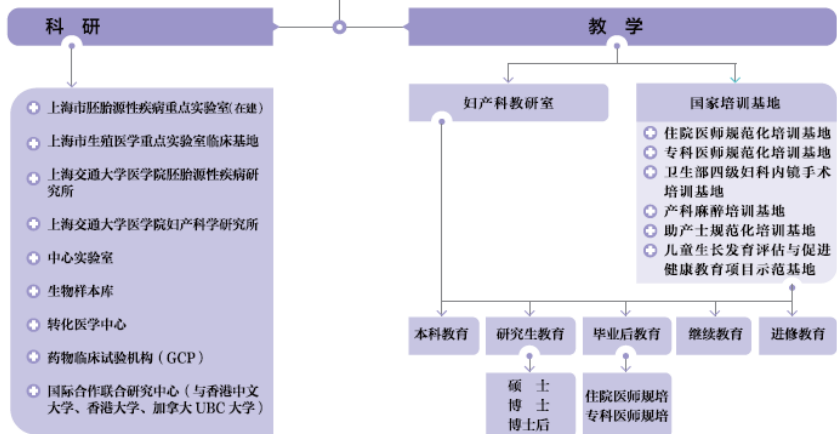
## ORGANIZATIONAL STRUCTURE



### 国际和平妇幼保健院



### 科研教学部门



## 第二部分 中国福利会国际和平妇幼保健院

### 2020 年度部门决算表

收入支出决算总表

单位：万元

收入		支出	
项目	决算数	项目	决算数
一、一般公共预算财政拨款收入	38,967.26	一、一般公共服务支出	0.00
二、政府性基金预算财政拨款收入	0.00	二、外交支出	0.00
三、国有资本经营预算财政拨款收入	0.00	三、国防支出	0.00
四、上级补助收入	0.00	四、公共安全支出	0.00
五、事业收入	103,855.32	五、教育支出	0.00
六、经营收入	0.00	六、科学技术支出	0.00
七、附属单位上缴收入	0.00	七、文化旅游体育与传媒支出	0.00
八、其他收入	3,900.95	八、社会保障和就业支出	774.40
		九、卫生健康支出	132,288.67
		十、节能环保支出	0.00
		十一、城乡社区支出	0.00
		十二、农林水支出	0.00
		十三、交通运输支出	0.00
		十四、资源勘探工业信息等支出	0.00
		十五、商业服务业等支出	0.00
		十六、金融支出	0.00
		十七、援助其他地区支出	0.00
		十八、自然资源海洋气象等支出	0.00
		十九、住房保障支出	216.65
		二十、粮油物资储备支出	0.00
		二十一、国有资本经营预算支出	0.00
		二十二、灾害防治及应急管理支出	0.00
		二十三、其他支出	0.00
		二十四、抗疫特别国债安排的支出	0.00
本年收入合计	146,723.53	本年支出合计	133,279.72
使用非财政拨款结余	1,421.55	结余分配	0.00
年初结转和结余	17,856.74	年末结转和结余	32,722.10
总计	166,001.81	总计	166,001.81

注：本表反映部门本年度的总收支和年末结转结余情况。

收入决算表

单位：万元

项目		本年收入合计	财政拨款收入	上级补助收入	事业收入	经营收入	附属单位 上缴收入	其他收入
功能分类 科目编码	科目名称							
合计		146,723.53	38,967.26	0.00	103,855.32	0.00	0.00	3,900.95
208	社会保障和就业支出	774.40	774.40	0.00	0.00	0.00	0.00	0.00
20805	行政事业单位离退休	774.40	774.40	0.00	0.00	0.00	0.00	0.00
2080502	事业单位离退休	23.40	23.40	0.00	0.00	0.00	0.00	0.00
2080505	机关事业单位基本养老保险 缴费支出	493.87	493.87	0.00	0.00	0.00	0.00	0.00
2080506	机关事业单位职业年金缴费 支出	246.93	246.93	0.00	0.00	0.00	0.00	0.00
2080599	其他行政事业单位离退休支 出	10.20	10.20	0.00	0.00	0.00	0.00	0.00
210	卫生健康支出	145,732.48	37,976.21	0.00	103,855.32	0.00	0.00	3,900.95
21002	公立医院	110,370.41	7,667.54	0.00	98,801.92	0.00	0.00	3,900.95
2100206	妇产医院	110,370.41	7,667.54	0.00	98,801.92	0.00	0.00	3,900.95
21011	行政事业单位医疗	308.67	308.67	0.00	0.00	0.00	0.00	0.00

2101102	事业单位医疗	308.67	308.67	0.00	0.00	0.00	0.00	0.00
21099	其他卫生健康支出	35,053.40	30,000.00	0.00	5,053.40	0.00	0.00	0.00
2109901	其他卫生健康支出	35,053.40	30,000.00	0.00	5,053.40	0.00	0.00	0.00
221	住房保障支出	216.65	216.65	0.00	0.00	0.00	0.00	0.00
22102	住房改革支出	216.65	216.65	0.00	0.00	0.00	0.00	0.00
2210201	住房公积金	216.65	216.65	0.00	0.00	0.00	0.00	0.00

注：本表反映部门本年度取得的各项收入情况。



支出决算表

单位：万元

项目		本年支出合计	基本支出	项目支出	上缴上级支出	经营支出	对附属单位补助支出
功能分类科目编码	科目名称						
合计		133,279.72	108,397.24	24,882.47	0.00	0.00	0.00
208	社会保障和就业支出	774.40	764.20	10.20	0.00	0.00	0.00
20805	行政事业单位离退休	774.40	764.20	10.20	0.00	0.00	0.00
2080502	事业单位离退休	23.40	23.40	0.00	0.00	0.00	0.00
2080505	机关事业单位基本养老保险缴费支出	493.87	493.87	0.00	0.00	0.00	0.00
2080506	机关事业单位职业年金缴费支出	246.93	246.93	0.00	0.00	0.00	0.00
2080599	其他行政事业单位离退休支出	10.20	0.00	10.20	0.00	0.00	0.00
210	卫生健康支出	132,288.67	107,416.39	24,872.28	0.00	0.00	0.00
21002	公立医院	111,747.89	107,107.72	4,640.17	0.00	0.00	0.00
2100206	妇产医院	111,747.89	107,107.72	4,640.17	0.00	0.00	0.00
21011	行政事业单位医疗	308.67	308.67	0.00	0.00	0.00	0.00
2101102	事业单位医疗	308.67	308.67	0.00	0.00	0.00	0.00

21099	其他卫生健康支出	20,232.11	0.00	20,232.11	0.00	0.00	0.00
2109901	其他卫生健康支出	20,232.11	0.00	20,232.11	0.00	0.00	0.00
221	住房保障支出	216.65	216.65	0.00	0.00	0.00	0.00
22102	住房改革支出	216.65	216.65	0.00	0.00	0.00	0.00
2210201	住房公积金	216.65	216.65	0.00	0.00	0.00	0.00

注：本表反映部门本年度各项支出情况。

财政拨款收入支出决算总表

单位：万元

收入		支出				
项目	决算数	项目	合计	一般公共预算财政拨款	政府性基金预算财政拨款	国有资本经营预算财政拨款
一、一般公共预算财政拨款	38,967.26	一、一般公共服务支出	0.00	0.00	0.00	0.00
二、政府性基金预算财政拨款	0.00	二、外交支出	0.00	0.00	0.00	0.00
三、国有资本经营预算财政拨款	0.00	三、国防支出	0.00	0.00	0.00	0.00
		四、公共安全支出	0.00	0.00	0.00	0.00
		五、教育支出	0.00	0.00	0.00	0.00
		六、科学技术支出	0.00	0.00	0.00	0.00
		七、文化旅游体育与传媒支出	0.00	0.00	0.00	0.00
		八、社会保障和就业支出	774.40	774.40	0.00	0.00
		九、卫生健康支出	25,507.79	25,507.79	0.00	0.00
		十、节能环保支出	0.00	0.00	0.00	0.00
		十一、城乡社区支出	0.00	0.00	0.00	0.00
		十二、农林水支出	0.00	0.00	0.00	0.00
		十三、交通运输支出	0.00	0.00	0.00	0.00
		十四、资源勘探工业信息等支出	0.00	0.00	0.00	0.00
		十五、商业服务业等支出	0.00	0.00	0.00	0.00

		十六、金融支出	0.00	0.00	0.00	0.00
		十七、援助其他地区支出	0.00	0.00	0.00	0.00
		十八、自然资源海洋气象等支出	0.00	0.00	0.00	0.00
		十九、住房保障支出	216.65	216.65	0.00	0.00
		二十、粮油物资储备支出	0.00	0.00	0.00	0.00
		二十一、国有资本经营预算支出	0.00	0.00	0.00	0.00
		二十二、灾害防治及应急管理支出	0.00	0.00	0.00	0.00
		二十三、其他支出	0.00	0.00	0.00	0.00
		二十四、抗疫特别国债安排的支出	0.00	0.00	0.00	0.00
本年收入合计	38,967.26	本年支出合计	26,498.84	26,498.84	0.00	0.00
年初财政拨款结转和结余	10,340.77	年末财政拨款结转和结余	22,809.18	22,809.18	0.00	0.00
一、一般公共预算财政拨款	10,340.77					
二、政府性基金预算财政拨款	0.00					
三、国有资本经营预算财政拨款	0.00					
总计	49,308.02	总计	49,308.02	49,308.02	0.00	0.00

注：本表反映部门本年度财政拨款总收支和结转结余情况。

一般公共预算财政拨款支出决算表

单位：万元

项目		合计	基本支出	项目支出
功能分类 科目编码	科目名称			
208	社会保障和就业支出	774.40	764.20	10.20
20805	行政事业单位离退休	774.40	764.20	10.20
2080502	事业单位离退休	23.40	23.40	0.00
2080505	机关事业单位基本养老保险缴费支出	23.40	23.40	0.00
2080506	机关事业单位职业年金缴费支出	493.87	493.87	0.00
2080599	其他行政事业单位离退休支出	493.87	493.87	0.00
210	卫生健康支出	246.93	246.93	0.00
21002	公立医院	246.93	246.93	0.00
2100206	妇产医院	10.20	0.00	10.20
21011	行政事业单位医疗	10.20	0.00	10.20
2101102	事业单位医疗	25,507.80	3,701.21	21,806.59
21099	其他卫生健康支出	7,667.54	3,392.54	4,275.00
2109901	其他卫生健康支出	7,667.54	3,392.54	4,275.00
221	住房保障支出	7,667.54	3,392.54	4,275.00
22102	住房改革支出	308.67	308.67	0.00
2210201	住房公积金	308.67	308.67	0.00
合计			308.67	308.67

注：本表反映部门本年度一般公共预算财政拨款支出情况。

2020年度一般公共预算财政拨款基本支出决算表

单位：万元

经济分类科目编码	科目名称	决算数	经济分类科目编码	科目名称	决算数
301	工资福利支出	4,341.63	302	商品和服务支出	317.03
30101	基本工资	2,745.83	30201	办公费	0.00
30102	津贴补贴	267.95	30202	印刷费	0.00
30103	奖金	0.00	30203	咨询费	0.00
30106	伙食补助费	0.00	30204	手续费	0.00
30107	绩效工资	0.00	30205	水费	0.00
30108	机关事业单位基本养老保险缴费	493.87	30206	电费	0.00
30109	职业年金缴费	246.93	30207	邮电费	0.00
30110	职工基本医疗保险缴费	308.67	30208	取暖费	0.00
30111	公务员医疗补助缴费	0.00	30209	物业管理费	0.00
30112	其他社会保障缴费	61.73	30211	差旅费	0.00
30113	住房公积金	216.65	30212	因公出国（境）费用	0.00
30114	医疗费	0.00	30213	维修（护）费	0.00
30199	其他工资福利支出	0.00	30214	租赁费	0.00
303	对个人和家庭的补助	23.40	30215	会议费	0.00
30301	离休费	23.40	30216	培训费	0.00
30302	退休费	0.00	30217	公务接待费	0.00
30303	退职（役）费	0.00	30218	专用材料费	98.42
30304	抚恤金	0.00	30224	被装购置费	0.00
30305	生活补助	0.00	30225	专用燃料费	0.00
30307	医疗费补助	0.00	30226	劳务费	0.00
30308	助学金	0.00	30227	委托业务费	0.00
30309	奖励金	0.00	30228	工会经费	61.15
30310	个人农业生产补贴	0.00	30229	福利费	157.46
30311	代缴社会保险费	0.00	30231	公务用车运行维护费	0.00
30399	其他对个人和家庭的补助	0.00	30239	其他交通费用	0.00
			30240	税金及附加费用	0.00
			30299	其他商品和服务支出	0.00
			310	资本性支出	0.00
			31002	办公设备购置	0.00
			31003	专用设备购置	0.00
			31007	信息网络及软件购置更新	0.00
			31013	公务用车购置	0.00
			31019	其他交通工具购置	0.00
			31021	文物和陈列品购置	0.00
			31022	无形资产购置	0.00
			31099	其他资本性支出	0.00
	人员经费合计			公用经费合计	317.03

注：本表反映部门本年度一般公共预算财政拨款基本支出明细情况。

一般公共预算财政拨款“三公”经费支出决算表

单位：万元

一般公共预算财政拨款“三公”经费											
合计		因公出国 (境)费		公务用车购置及运行维护费						公务接待费	
				小计		公务用车 购置费		公务用车 运行维护费			
预算数	决算数	预算数	决算数	预算数	决算数	预算数	决算数	预算数	决算数	预算数	决算数
0.00	0.00	0.00	0.00	0.00	0.00	0.00	0.00	0.00	0.00	0.00	0.00

注：本表反映部门本年度“三公”经费支出预决算情况。

政府性基金预算财政拨款收入支出决算表

单位：万元

项目		年初结转和 结余	本年收入	本年支出			年末结转和 结余
功能分类 科目编码	科目名称			小计	基本支出	项目支出	
合计							
合计							

注：本表反映部门本年度政府性基金预算财政拨款收入支出及结转和结余情况。

说明：中国福利会国际和平妇幼保健院本年度没有政府性基金预算财政拨款收入和支出，故本表无数据。



国有资本经营预算财政拨款收入支出决算表

单位：万元

项目		年初结转和结余	本年收入	本年支出	年末结转和结余
功能分类 科目编码	科目名称				
合计					
合计					

注：本表反映部门本年度国有资本经营预算财政拨款收入支出及结转和结余情况。

说明：中国福利会国际和平妇幼保健院本年度没有国有资本经营预算财政拨款收入和支出，故本表无数据。

资产负债情况表

单位：万元

	数量		价值	
	年初数	年末数	年初数	年末数
<b>一、资产合计</b>	—	—	180,194.49	218,317.30
（一）流动资产	—	—	106,662.48	122,026.34
（二）固定资产	—	—	74,287.69	79,006.35
其中：1.房屋（平方米）	51,515.66	51,515.66	37,626.83	37,626.83
2.通用设备（台/套/辆）	2,739	2,687	2,880.74	3,070.05
其中：（1）车辆（辆）	4	5	122.87	140.99
一般公务用车				
执法执勤用车				
特种专业技术用车				
其他用车	4	5	122.87	140.99
（2）单价50万元以上通用设备（不含车辆）	3	4	598.36	723.69
3.专用设备（台/套）	3,007	3,254	33,440.02	37,936.12
其中：单价100万元以上专用设备	69	83	15,636.05	18,366.24
4.其他固定资产	—	—	340.10	373.35
减：累计折旧及减值准备	—	—	32,004.59	36,440.26
（三）长期股权投资	—	—		
（四）长期债券投资	—	—		
（五）在建工程	—	—	30,885.99	53,441.20
（六）无形资产	—	—	521.67	549.67
减：累计摊销	—	—	158.75	266.00
（七）其他资产	—	—		
<b>二、负债合计</b>	—	—	14,442.59	28,377.45
<b>三、净资产合计</b>	—	—	165,751.90	189,939.85

### 第三部分 中国福利会国际和平妇幼保健院

#### 2020 年度决算情况说明

##### 一、收入支出决算总体情况说明

中国福利会国际和平妇幼保健院 2020 年度收入支出总计 166,001.81 万元。与 2019 年度相比，收入支出总计增加 13,425.44 万元，增长 8.80%。主要原因：国库拨付奉贤院区项目专项资金增加，及医疗业务开展增加专业设备采购支出及科教收支增加。

##### 二、收入决算情况说明

本年收入合计 146,723.53 万元，其中：财政拨款收入 38,967.26 万元，占 26.56%；事业收入 103,855.32 万元，占 70.78%；其他收入 3,900.95 万元，占 2.66%。

##### 三、支出决算情况说明

本年支出合计 133,279.72 万元，其中：基本支出 108,397.24 万元，占 81.33%；项目支出 24,882.47 万元，占 18.67%。

##### 四、财政拨款收入支出决算总体情况说明

中国福利会国际和平妇幼保健院 2020 年度财政拨款收入支出总计 49,308.02 万元。与 2019 年度相比，财政拨款收入支出总计增加 14,433.75 万元，增长 41.39%。主要原因：收入方面，政府采购专业设备财政收入增加 2,621.68 万元，国库拨付奉贤院区项目专项资金 5,000.00 万元，年初财政拨款结转和结余增加 6,812.07 万元。支出方面，医疗卫生与计划生育支出增加

1,965.33 万元，年末财政拨款结转和结余增加 12,468.42 万元。

## **五、一般公共预算财政拨款支出决算情况说明**

### **(一) 一般公共预算财政拨款支出决算总体情况**

一般公共预算财政拨款支出 26,498.85 万元，占本年支出合计的 19.88%。与 2019 年度相比，一般公共预算财政拨款支出增加 1,965.34 万元，增长 8.01%。主要原因：本年通过政府采购专业设备增加。

### **(二) 一般公共预算财政拨款支出决算结构情况**

一般公共预算财政拨款支出 26,498.85 万元，主要用于以下方面：社会保障和就业支出（类）774.40 万元，占 2.92%；卫生健康支出（类）25,507.80 万元，占 96.26%；住房保障支出（类）216.65 万元，占 0.82%。

### **(三) 一般公共预算财政拨款支出决算具体情况**

一般公共预算财政拨款支出年初预算为 40,602.76 万元，支出决算为 26,498.85 万元，完成年初预算的 65.26%。决算数小于预算数的主要原因：奉贤院区部分项目支出进度依据实际情况进行。其中：

1、社会保障和就业支出（类）行政事业单位离退休（款）事业单位离退休（项）。主要用于：离退休人员补贴。年初预算为 23.40 万元，支出决算为 23.40 万元。

2、社会保障和就业支出（类）行政事业单位离退休（款）机关事业单位基本养老保险缴费支出（项）。主要用于：职工基

本养老保险缴费。年初预算为 493.87 万元，支出决算为 493.87 万元。

3、社会保障和就业支出（类）行政事业单位离退休（款）机关事业单位职业年金缴费支出（项）。主要用于：职工职业年金缴费。年初预算为 246.93 万元，支出决算为 246.93 万元。

4、社会保障和就业支出（类）行政事业单位离退休（款）其他行政事业单位离退休支出（项）。主要用于：离退休人员相关支出。年初预算为 10.20 万元，支出决算为 10.20 万元。

5、卫生健康支出（类）公立医院（款）妇产医院（项）。主要用于：职工工资福利及商品服务支出。年初预算为 7,667.54 万元，支出决算为 7,667.54 万元。

6、卫生健康支出（类）行政事业单位医疗（款）事业单位医疗（项）。主要用于：职工医疗保险缴费。年初预算为 308.67 万元，支出决算为 308.67 万元。

7、卫生健康支出（类）其他卫生健康支出（款）其他卫生健康支出（项）。主要用于：奉贤院区项目建设支出。年初预算为 31,635.50 万元，支出决算为 17,531.59 万元。决算数小于预算数 14,103.91 万元，主要原因：奉贤院区部分项目支出进度依据实际情况进行，与年初预算计划有偏差。

8、住房保障支出（类）住房改革支出（款）住房公积金（项）。主要用于：职工住房公积金缴费。年初预算为 216.65 万元，支出决算为 216.65 万元。

## **六、一般公共预算财政拨款基本支出决算情况说明**

一般公共预算财政拨款基本支出 4,682.06 万元。其中：人员经费 4,365.03 万元，主要包括：基本工资、津贴补贴、社会保障缴费、住房公积金、对个人和家庭的补助；公用经费 317.03 万元，主要包括：专用材料费、工会经费、福利费。

## **七、一般公共预算财政拨款“三公”经费支出决算情况说明**

中国福利会国际和平妇幼保健院 2020 年度无“三公”经费财政拨款支出。

## **八、政府性基金预算财政拨款收入支出决算情况说明**

中国福利会国际和平妇幼保健院 2020 年度无政府性基金预算财政拨款收入和支出。

## **九、国有资本经营预算财政拨款收入支出决算情况说明**

中国福利会国际和平妇幼保健院 2020 年度无国有资本经营预算财政拨款收入和支出。

## **十、预算绩效管理情况**

中国福利会国际和平妇幼保健院 2020 年度预算绩效管理工作开展情况如下：本部门建立了如下预算绩效管理制度：《财政项目支出预算绩效管理办法（试行）》，建立了事前绩效评估、目标编制及审核、绩效跟踪及评价、评价实施及结果应用的全流程项目预算绩效管理工作机制；全过程绩效管理实施情况：编报绩效目标的 2020 年度项目 2 个，涉及预算金额 5,910.50 万元；绩效跟踪评价的 2020 年度项目 2 个，涉及预算金额 5,910.50 万元；绩

效自评的2020年度项目2个，涉及预算金额5,910.50万元，平均得分92.4分（其中，绩效评级为“优”的项目2个；绩效评级为“良”的项目0个；绩效评级为“合格”的项目0个；绩效评级为“不合格”的项目0个。绩效自评中共发现问题2个，已经完成整改的2个，正在整改的0个）。

## **十一、其他重要事项的情况说明**

### **（一）机关运行经费支出情况**

中国福利会国际和平妇幼保健院 2020 年度无机关运行经费支出。

### **（二）政府采购支出情况**

中国福利会国际和平妇幼保健院 2020 年度政府采购金额（以合同签订为准）为 4,275.00 万元，其中：货物采购金额 4,275.00 万元。

2020 年度本部门面向中小企业预留政府采购项目预算金额 110.00 万元，面向小微企业预留政府采购项目预算金额 898.00 万元。在面向中小企业预留的政府采购项目中，由中小企业供应商中标或成交的，采购金额 109.38 万元；在面向小微企业预留政府采购项目中，由小微企业供应商中标或成交的，采购金额 896.75 万元。

### **（三）车辆、房屋特殊占用情况**

中国福利会国际和平妇幼保健院 2020 年度无车辆/房屋特殊占用情况说明。

## 第四部分 名词解释

一、财政拨款收入：指单位本年度从本级财政部门取得的财政拨款，包括一般公共预算财政拨款、政府性基金预算财政拨款和国有资本经营预算财政拨款。

二、事业收入：指事业单位开展专业业务活动及其辅助活动取得的收入。主要是：医疗收入、科教收入。

三、经营收入：指事业单位在专业业务活动及其辅助活动之外开展非独立核算经营活动取得的收入。

四、其他收入：指单位取得的除“财政拨款收入”、“事业收入”、“经营收入”等以外的收入。主要是：利息收入等。

五、年初结转和结余：指以前年度尚未完成、结转到本年按有关规定继续使用的资金。

六、年末结转和结余：指本年度或以前年度预算安排、因客观条件发生变化无法按原计划实施，需延迟到以后年度按有关规定继续使用的资金。

七、基本支出：指单位为保障机构正常运转、完成日常工作任务而发生的各项支出。

八、项目支出：指单位为完成特定的行政工作任务或事业发展目标，在基本支出之外发生的各项支出。

九、经营支出：指事业单位在专业活动及辅助活动之外开展非独立核算经营活动发生的支出。



十、“三公”经费：指单位使用本级财政拨款安排的因公出国（境）费、公务用车购置及运行维护费和公务接待费。其中：因公出国（境）费反映单位参加国际合作交流、重大项目洽谈、境外培训研修等的国际旅费、国外城市间交通费、住宿费、伙食费、培训费、公杂费等支出；公务接待费反映全国性专业会议、国家重大政策调研、专项检查以及外事团组接待交流等执行公务或开展业务所需住宿费、交通费、伙食费等支出；公务用车购置及运行维护费反映编制内公务车辆的报废更新，以及用于安排市内因公出差、公务文件交换、日常工作开展等所需公务用车燃料费、维修费、过路过桥费、保险费等支出。

十一、机关运行经费：指行政单位和参照公务员法管理的事业单位使用一般公共预算财政拨款安排的基本支出中的日常公用经费支出。