

**上海市红十字备灾救灾中心
2017 年救灾物资仓储管理工作
财政支出绩效评价报告**

项目名称：上海市红十字 2017 年救灾物资仓储管理工作
项目单位：上海市红十字备灾救灾中心
主管部门：上海红十字会
委托部门：上海红十字会
评价机构：上海立信资产评估有限公司

二〇一八年五月

目 录

摘 要.....	1
● 概 述.....	1
● 评价结论	1
● 经验教训和建议	2
一、项目基本情况	4
(一) 项目概况	4
(二) 绩效目标	9
二、绩效评价工作情况	10
(一) 绩效评价目的	10
(二) 绩效评价工作方案制定过程	11
(三) 绩效评价原则、评价方法等	11
(四) 数据采集方法及过程	12
(五) 绩效评价实施过程	13
(六) 绩效评价的局限性	14
三、评价结论和绩效分析	14
(一) 评价结论	14
(二) 具体绩效分析	15
四、主要经验及做法、存在的问题和建议	24
(一) 主要经验及做法	24
(二) 存在的问题及建议	25
附件：	26
1.绩效评价指标体系	27
2.基础数据表	41
3.访谈记录.....	42

摘要

● 概述

和平发展时期，红十字会的主要任务是救灾、救护、救助，做好备灾救灾工作是各级红十字组织义不容辞的职责。上海市红十字备灾救灾中心建立于 1997 年，是上海市红十字会直属的公益一类事业单位，是上海市红十字系统备灾救灾工作的执行机构。备灾救灾中心主要职能定位有救灾物资储运、培训演练保障、志愿服务平台、应急队伍储备、红十字文化传播等。备灾救灾中心内设备灾（救助）物资仓库，总面积 1500 m²，配置贯通货架、钢平台、多层货架等多种仓储区域，配备了各类托盘、电动叉车、液压车、货梯、自动除湿机、温湿度记录仪、气体灭火、消火栓等齐全的仓储设备设施。以物资规格标准化、质量安全常态化、储备数量适宜化、管理运行规范化、发送精准快速化为目标，不断完善救灾物资保障系统。

2017 年救灾物资仓储管理工作主要包括救灾物资仓储设备设施维护保养，救灾物资市内运输、搬运和清洁，野战医院设备维护、添置和演练费用及救灾物资仓储用材料费四个子项目，2017 年救灾物资仓储管理工作项目是为做好救灾物资仓储工作，深入推进救灾物资联动管理及时响应救灾工作任务，保障物资仓库管理有序。2017 年项目预算 29.00 万元，当年实际支出 25.83 万元，预算执行率为 89.06%。

● 评价结论

运用由项目组设计并经相关部门确认的评价指标体系及评分标

准，通过数据采集、问卷调查及访谈，对上海市红十字备灾救灾中心 2017 年救灾物资仓储管理工作项目进行客观评价，最终评分结果为 93.25 分，绩效评级为“优”。具体评分结果如下表所示：

项目绩效评分汇总表

指标	项目决策类	项目管理类	项目绩效类	合计
权重	12%	29%	59%	100%
得分	12	27.75	53.5	93.25

● 经验教训和建议

一、主要经验及做法

物资收发有序进行，完善红十字救灾救助功能

在物资采购和接收方面，2017 年完成物资采购总计 4550 件，总价值 721000 元，接收了各类捐赠物资总计 62639 件，公允价值合计 4425236 元；发放各类物资共计 124053 件，向湖南、贵州、云南、青海、新疆、西藏等 6 省市发放救灾(救助)物资 6 批次共计 12 余万件等。及时做好红十字救灾物资收储和发放工作，健全了备灾救灾物资库，充实了救灾物资，配置救灾设备设施，提高了应急救灾能力，完善了红十字会救灾、救助功能，用实际行动为红十字事业的发展做出贡献、树立形象。

二、存在的问题及建议

1.个别项目实施进度与年初计划存在一定差异，需进一步加强项目进度管理工作

项目组根据项目实施材料，包括工作计划、采购合同、验收记录、活动总结等材料，了解到项目执行过程中，当年工作最终于年末前全部完成，但个别子项目工作较年初工作计划存在一定延迟。因此，建

议备灾救灾中心在今后的工作中加强项目进度管理工作，保障工作内容根据工作计划实施推进，避免后续产生延迟风险。

2.预算执行率基本达到预算管理目标要求，可继续推进预算精细化管理工作

2017 年救灾物资仓储管理工作项目总预算为 29 万元，2017 年实际项目支出为 25.83 元，预算执行率为 89.06%。今年来备灾救灾中心通过对专项预算内容的梳理，对工作内容的整合，自 2015 年以来预算管理情况不断完善，预算执行率从 2015 年 66%，至 2017 年的 89.06%，基本达到备灾救灾中心预算管理目标 90%的要求。建议中心在今后的工作中继续推进预算精细化管理工作，提高财政资金使用效率。

上海市红十字备灾救灾中心 2017 年救灾物资仓储管理工作 绩效评价报告

为加强和规范上海市红十字备灾救灾中心（下称“备灾救灾中心”）的预算管理工作，合理配置公共资源，保证财政资金安全、规范、高效使用，从而更好地开展备灾救灾工作，上海立信资产评估有限公司受上海市红十字备灾救灾中心的委托，承担了 2017 年救灾物资仓储管理工作项目绩效评价工作，并形成绩效评价报告。

一、项目基本情况

（一）项目概况

1. 立项背景及目的

和平发展时期，红十字会的主要任务是救灾、救护、救助，做好备灾救灾工作是各级红十字组织义不容辞的职责。上海市红十字备灾救灾中心建立于 1997 年，是上海市红十字会直属的公益一类事业单位，是上海市红十字系统备灾救灾工作的执行机构。备灾救灾中心主要职能定位有救灾物资储运、培训演练保障、志愿服务平台、应急队伍储备、红十字文化传播等。

备灾救灾中心内设备灾（救助）物资仓库，总面积 1500 m²，配置贯通货架、钢平台、多层货架等多种仓储区域，配备了各类托盘、电动叉车、液压车、货梯、自动除湿机、温湿度记录仪、气体灭火、消火栓等齐全的仓储设备设施。以物资规格标准化、质量安全常态化、储备数量适宜化、管理运行规范化、发送精准快速化为目标，不断完善着救灾物资保障系统。多年来，接收和发出的救灾物资超过 70 万箱件、价值超过 2.7 亿元，遍布全国 28 个省市以及 12 个国家和地区。在 1998 年长江洪灾、2003 年非典、2008 年汶川地震、2010 年青海

玉树地震、2013 年四川雅安地震、2014 年云南鲁甸地震等历次重特大灾害的紧急救灾物资接收和发运中，不辱使命，快速响应，将各类救灾物资以最快速度送达灾区。

救灾物资仓储管理是备灾救灾中心主要工作职能之一，备灾救灾中心为此设立了“救灾物资仓储管理工作”为经常性项目。多年来，在项目实施过程中，备灾救灾中心一直认真贯彻《国务院关于促进红十字事业发展的意见》、《关于进一步促进红十字事业发展的意见》等文件精神，遵从《上海市红十字会关于进一步加强应急工作的指导意见》、《上海市红十字会赈灾救助物资管理办法》及《上海市红十字备灾救灾物资库管理指南》等相关管理制度或办法严格执行。

2017 年救灾物资仓储管理工作主要内容包括救灾物资仓储设备设施维护保养，救灾物资市内运输、搬运和清洁，野战医院设备维护、添置和演练费用及救灾物资仓储用材料费四个子项目，是为做好救灾物资仓储工作，深入推进救灾物资联动管理及时响应救灾工作任务，保障物资仓库管理有序。2017 年项目预算 29.00 万元，当年实际支出 25.83 万元，预算执行率为 89.06%。

2016 年同名项目预算 41.8 万元，预算执行 40.96 万元，预算执行率为 97.99%；2015 年同名项目预算 55.91 万元，实际支出 38.39 万元，预算执行率为 68.66%。

2. 资金来源及使用情况

2017 年救灾物资仓储管理工作项目预算为 29 万元，全部来自市级财政预算，包括子项目救灾物资仓储设备设施维护保养 4.6 万元、救灾物资市内运输、搬运和清洁 10 万元、野战医院设备维护、添置

和演练费用 5.2 万元及救灾物资仓储用材料费 9.2 万元。项目实际使用及预算安排明细如表 1:

表 1: 项目实际使用及预算安排明细表

单位: 元

序号	项目名称	实际支出	预算金额	预算执行率
1	救灾物资仓储设备设施维护保养	36,154.40	46,000.00	78.60%
2	救灾物资市内运输、搬运和清洁	92,890.00	100,000.00	92.89%
3	野战医院设备维护、添置和演练费用	43,011.00	52,000.00	82.71%
4	救灾物资仓储用材料费	86,218.63	92,000.00	93.72%
合计		258,274.03	290,000.00	89.06%

3.项目实施情况

设备设施维护保养工作中主要完成了叉车、防汛挡水板、集装箱及卷帘门等仓储设备的维保工作,其中防汛挡水板、集装箱于年中完成年度保养工作,卷帘门委托晶屹门业每季度完成维修养护工作,叉车则委托原叉车生产厂商每月对三辆叉车进行维保工作。

野战医院设备维护、添置和演练费用子项目中完成了野战医院关键设备发电机、抽水机每季度的维保工作,年中对水处理设备耗材进行了更换,年末还组织了救援演练工作,为救援队伍采购了救援队服。

救灾物资仓储用材料费子项目中年末向上海焰瑞实业有限公司采购了仓储用纸箱 5540 个、年末更换了损坏货架等工作。

救灾物资市内运输、搬运和清洁子项目中 2017 年接收了市红会备灾物资包括棉被 2000 条、毛毯 1000 条、家庭应急包 1550 套,接收关转交的服装、床上用品、背包、水泵机、拉杆箱等物资 62122 件;及其他社会捐赠物资 17000 余件,对其中部分物资进行了必要的清洁。此外,联系物流公司向外发放各类物资共计 124053 件,包括向湖南、贵州、云南、青海、新疆、西藏等 6 省市发放救灾(救助)物资

6 批次共计 12 余万件，向肿瘤、中山、瑞金、市一、市九、金山医院、肺科、公共卫生临床中心等冠名医疗机构发运医用转运床 40 件等。

4.组织及管理情况

(1) 项目组织情况

救灾物资仓储管理工作项目是上海市红十字备灾救灾中心的经常性项目，以独立自主管理为主，主要由备灾救灾中心物资管理部进行日常管理。物资管理部主要工作职责内容包括：负责救灾物资的采购、仓储、发运；负责募捐物资的仓储、发运；负责应急救护队用品、器材、设备等的采购、仓储、维护、提供使用；负责代管物资的仓储保管；负责库区防潮、防火、防爆、防尘以及储存物资安全措施的实施；负责救灾物资紧急发送预案的实施；负责市红会委托的物资采购招标事务工作；承担交办的其他事项。

除以上物资管理部门负责的各项日常工作外，救灾物资的具体调配由上海市红十字会根据备灾救灾工作需求，制定物资采购分配使用计划。上海市红十字会为决策机构，而备灾救灾中心为执行机构。救灾物资收储发运等工作事项主要由市红十字会赈济救护部与备灾救灾中心物资管理部接洽。

(2) 项目实施情况

救灾物资仓储管理工作根据市委、市政府《关于进一步促进红十字事业发展的意见》、《中国红十字会备灾救灾中心（物资库）规划建设管理规范》、以及市红会制定了《上海市红十字会备灾救灾物资库管理指南》，从而对救灾物资的接收、仓储、发运进行管理。其中涉及物资库建设和安全、规定了备灾救灾物资来源和种类、备灾物资出入库规章，仓储物资管理规则等。

救灾物资发放流程具体见下图：

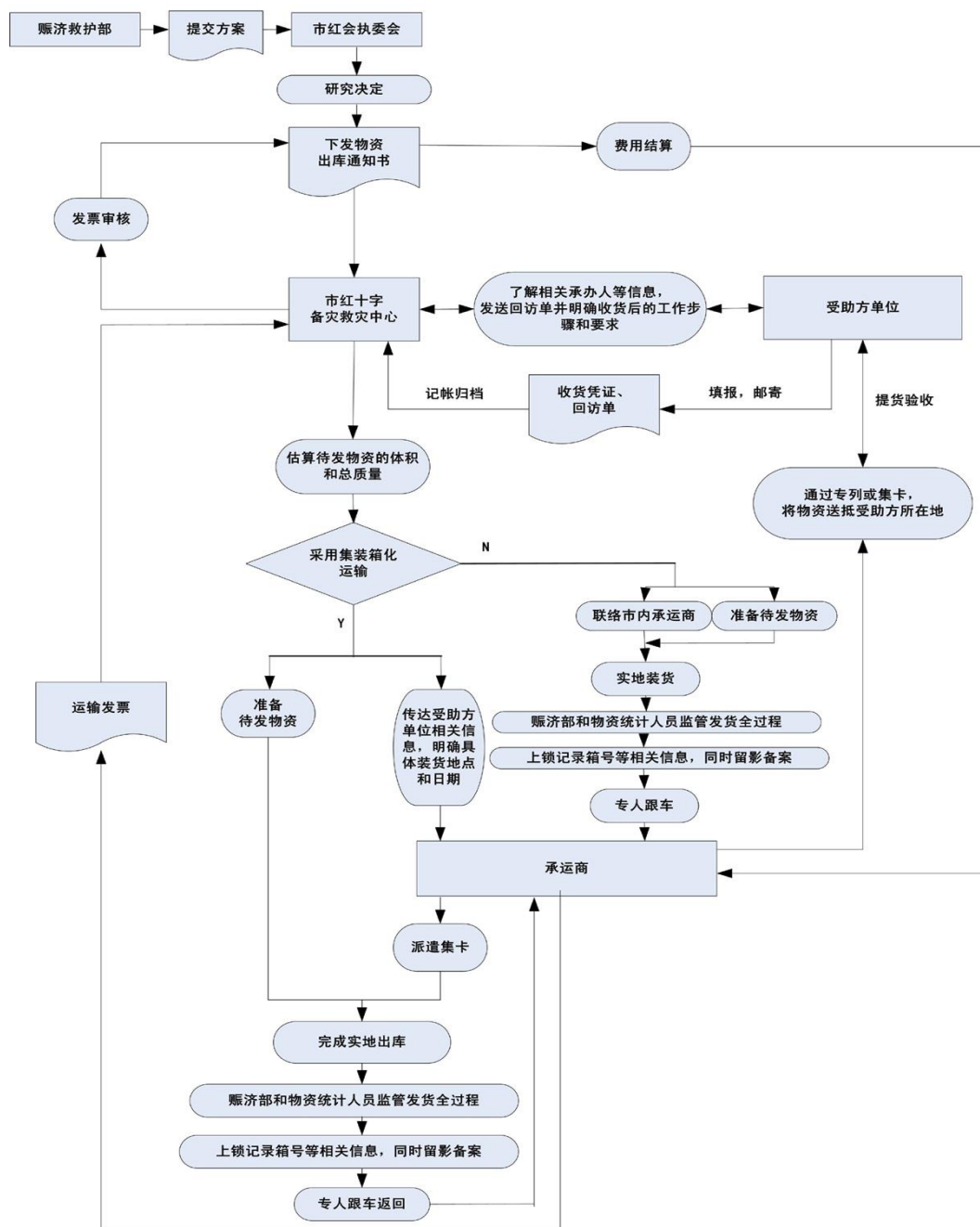


图 1：救灾物资发放流程

(3) 资金拨付流程

项目工作完成后，工作经办人确认工作完成或合同履行完成后，填写经费申请单，整理付款凭证交由部门负责人审核签字，再交由财务负责人复核签字，最后交相关领导签批，最后至出纳人员确认流程

到位，金额单据无误后给予付款。

(4) 业务及财务管理制度

《上海市红十字会备灾救灾物资库管理指南》（沪红发〔2014〕42号）

《上海市红十字备灾救灾中心赈灾救助物资应急发运规程》（沪红中发〔2015〕18号）

《上海市红十字备灾救灾中心应急救援保障装备管理规程》（沪红中发〔2015〕24号）

《上海市红十字备灾救灾中心财务报销规程》（沪红中发〔2016〕11号）

《上海市红十字会备灾救灾中心赈灾救助物资管理规程》（沪红中发〔2016〕14号）

《上海市红十字会备灾救灾中心预算管理规程》（沪红中发〔2017〕17号）

(二) 绩效目标

1. 项目总目标

做好救灾物资仓储工作，切实做好救灾物资的收发工作，深入推进救灾物资联动管理及时响应救灾工作任务，保障物资仓库管理有序，弘扬人道奉献的红十字精神，维护和保养各类仓储设施设备，为救援队的演练及工作提供良好的设备条件。

2. 阶段性目标

(1) 产出目标

- 完成当年度下达的救灾物资处理任务
- 完成耗材购置计划

- 完成仓储设备保养年度维护工作
- 完成野战医院设备的补充及维保
- 账货相符率 100%
- 物资仓储安全、整齐、畅通
- 年度工作计划及时完成

(2) 效果目标

- 仓储设施设备完好率 100%
- 野战医院设备完好率 100%
- 相关运输单位满意度大于等于 80.00%
- 仓储管理能力提升
- 红十字会形象提升

二、绩效评价工作情况

(一) 绩效评价目的

通过本次绩效评价,进一步总结上海市红十字备灾救灾中心 2017 年救灾物资仓储管理工作项目在决策、执行等方面的经验,查找其存在的不足,提出相关科学合理的政策建议,从而进一步加强和规范上海市红十字会财政部门的预算管理工作,合理配置公共资源,促进公共资金在上海市提升救灾备灾工作效率,普及救灾知识,加快建设救灾联络员队伍建设,从而更好地构建和谐社会。

评价对象: 2017 年救灾物资仓储管理工作

评价范围为: 2017 年救灾工作涉及的市财政专项资金 29 万元

评价时段为: 2017 年 1 月 1 日-2017 年 12 月 31 日

（二）绩效评价工作方案制定过程

接受委托后，我公司立即根据项目的特点、项目时间要求，成立项目组，项目组查阅项目相关的政策制度及市红会提供的项目实施资料，制定绩效评价工作方案。

根据绩效评价的基本原理、原则和项目特点，结合绩效目标，由项目组按照逻辑分析法独立研制科学的指标体系。本项目的指标体系按逻辑分析法设计，包括符合救灾工作决策、项目管理、项目绩效三部分内容，围绕资金使用、资源配置、项目管理等来客观分析项目的产出和效果，体现从投入、过程到产出、效果和影响的绩效逻辑路径。内在逻辑的一致性也增强了评价的科学性、严谨性和可行性。

（三）绩效评价原则、评价方法等

1. 指标体系设计的原则

项目指标体系设计遵循如下原则：

（1）系统性原则。项目政策目标及效果的多重性决定了评估指标应当是多层次的体系，能够衡量该政策的经济性、效率性、效果性等综合绩效，将描述政策结果的常规静态指标和反映政策制定及实施的动态过程指标相结合。

（2）实用性原则。应充分考虑指标数据的可获取性和可度量性，协调各种数据源，做到“来源可靠、度量一致”，避免评估主体实施评估时的主观随意性。此外合理控制指标体系的规模，兼顾技术先进性与经济合理性。

（3）有效性原则。指标体系必须与被评估项目政策的内涵与结构相符合，能够反映项目政策绩效的主要特征，经得起指标的效度检验。

（4）动态性原则。指标体系要具有适当的可扩展性，能够根据

不同的评估对象、评估要求和评估阶段灵活地增加或删除指标。

绩效评价方法：

按照有关文件的要求，在本次绩效评价工作中，我们将采用以下绩效评价的方法：

(1) 比较法。是指通过对绩效目标与实施效果、历史与当期情况、不同部门和地区同类支出的比较，综合分析绩效目标实现程度。

(2) 因素分析法。是指通过综合分析影响绩效目标实现、实施效果的内外因素，评价绩效目标实现程度。

(3) 公众评判法。是指通过专家评估、公众问卷及抽样调查等对财政支出效果进行评判，评价绩效目标实现程度。

2. 关于评价标准

本次绩效评价标准是依据绩效评价基本原理，按照《财政支出绩效评价管理暂行办法》（财预〔2011〕285号）和《上海市预算绩效管理实施办法》（沪财绩〔2014〕22号），分别按照计划标准、行业标准、历史标准等制定。

对于定性指标，一般通过问卷及访谈采集相关数据，在实施过程中运用等级描述法进行考核，通过设置五级标准来显示该指标认可程度的差异。

对于计划指标，一般以 100% 为满分，按照线性函数，等距增减。

对于其他指标，依据其特征给予增减计分。

3. 指标体系

指标体系及评价标准见附件一。

(四) 数据采集方法及过程

在具体的绩效评价开展过程中，所获取数据的方式一般包括社会调查、案头研究、问卷调查及查找统计局等国家公开的数据。

本项目主要采用查阅相关文件政策、收集项目数据填报表等资料，并通过访谈、问卷调查掌握具体情况，对采集的数据做详细的分析和统计。

绩效评价小组严格按照工作方案，通过调研、相关文件的解读、数据采集、问卷调查、访谈、数据分析和报告撰写等环节，顺利完成了绩效评价报告工作。具体实施过程如下：

1. 数据填报和采集

为了解项目的具体实施内容、资金使用情况、完成情况等，调研期间，评价小组向相关项目实施单位发放了需提供的资料清单，采集所需数据并分类汇总。

2. 访谈

在本次评价过程中，项目组主要对项目相关执行处室工作人员进行访谈，了解项目的组织及实施情况并对物资送及单位进行了满意度回访。

访谈记录见附件二。

3. 数据分析及撰写报告

项目组根据绩效评价的原理和规范，对采集的数据进行甄别、分析和评分，并提炼结论撰写报告，在规定时间内上报委托方，由委托方对报告进行评审。

（五）绩效评价实施过程

本次绩效评价项目于 2018 年 5 月启动，绩效评价项目组与备灾救灾中心相关处室召开了会议，会议就基础数据收集及访谈调研安排和相关工作进行了布置。项目组在市红会的协助下，5 月中旬完成了前期调研，确定了项目绩效评价工作方案，明确了评价的目的、方法、指标、标准等。

5 月下旬，项目组对备灾救灾中心物资管理部相关工作人员进行了访谈，针对 2017 年度本项目的管理、成效、意见建议等问题进行详细了解，并据此撰写了访谈记录。

项目组对采集的数据进行处理、分析和评分，并根据收集的评价信息，按照规定的文本格式和要求撰写绩效评价报告。

（六）绩效评价的局限性

由于空间及时间上的限制，本次绩效评价对志愿者满意度抽样量较小，主要数据来自备灾救灾中心所提供志愿者反馈资料，同时项目评价涉及受救援灾区的物资运输，评价人员无法采集完整数据，故调研数据存在一定的局限性。此外，因项目涉及设备运维状态，受限于专业性，项目组仅从相关设备文字材料信息了解设备运行情况。

三、评价结论和绩效分析

（一）评价结论

1. 评价结果

运用由项目组设计并经相关部门确认的评价指标体系及评分标准，通过数据采集、问卷调查及访谈，对上海市红十字备灾救灾中心 2017 年救灾物资仓储管理工作项目进行客观评价，最终评分结果为 93.25 分，绩效评级为“优”。具体评分结果如下表所示：

表 2 项目绩效评分汇总表

指标	项目决策类	项目管理类	项目绩效类	合计
权重	12%	29%	59%	100%
得分	12	27.75	53.5	93.25

2. 主要绩效

基于指标评分标准以及对若干关键绩效环节的访谈调研和资料整理，得出如下综合评价结论：备灾救灾中心 2017 年救灾物资仓储

管理工作项目组织管理比较规范，资金使用情况合规。项目执行过程中，个别子项目工作较年初工作计划存在一定延迟。但总体上，较好的完成了较好的完成了救灾物资的收储及发运工作任务，做好了日常仓储设施设备及野战医院相关设备的运维工作，相关仓储设备及耗材的添置合规合需，保障了救灾物资仓储的有序管理，综合业绩较好，基本上实现了预期目标，资金使用效果良好。

（二）具体绩效分析

1.项目决策类

项目决策类指标包括项目立项和项目目标两方面的内容，由 5 个三级指标构成，权重分为 12 分，实际得分 12 分，得分率 100%。各指标的业绩值和绩效分值详见表 3。

表 3 项目决策类指标评分结果汇总表

指标名称	指标权重	业绩值	绩效值
A1.项目立项			
A11.战略目标适应性	2	适应	100%
A12.立项依据充分性	2	充分	100%
A13.项目立项规范性	2	规范	100%
A2.项目目标			
A21.绩效目标合理性	3	合理	100%
A22.绩效目标明确性	3	明确	100%
小计	12		100%

A11 战略目标适应性：根据实地访谈及相关调研资料，项目组了解到上海市红十字备灾救灾中心建立于 1997 年，是上海市红十字会直属的公益一类事业单位。“救灾物资仓储管理工作”作为备灾救灾中心主要职能之一，多年来被列为备灾救灾中心经常性项目实施至今。

近年来，备灾救灾中心一直认真贯彻《国务院关于促进红十字事业发展的意见》及《关于进一步促进红十字事业发展的意见》等文件精神，遵从《上海市红十字会关于进一步加强应急工作的指导意见》、《上海市红十字会赈灾救助物资管理办法》及《上海市红十字备灾救灾物资库管理指南》等相关意见与制度，加强救灾备灾中心建设，帮助提升救灾备灾能级，辅助建立和完善红十字会救灾物资管理和应急物资储备网络，规范救灾物资的募集、采购、仓储、发放和运输等。救灾物资仓储管理工作项目能够支持备灾救灾中心部门整体目标的实现，符合相关发展政策。因此，根据指标评分标准，该指标业绩值为 100%，指标得分 2 分。

A12 立项依据充分性：相关调研资料，项目组了解到救灾物资仓储管理工作是备灾救灾中心主要职能之一，是为促进红十字应急救援工作事业发展所必须，符合《国务院关于促进红十字事业发展的意见》中对应急救援物资管理相关意见，符合《关于进一步促进红十字事业发展的意见》文件精神中所明确的加强备灾救灾中心建设，建立规范救灾物资的募集、采购、仓储、发放和运输等相关要求。因此，根据指标评分标准，该指标业绩值为 100%，指标得分 2 分。

A13 项目立项规范性：本项目是上海市红十字备灾救灾中心的一项经常性项目，申请设立程序符合上海市红十字会及上海市红十字备灾救灾中心的相关规定，所提交的文件、材料符合相关要求。因此，根据指标评分标准，该指标业绩值为 100%，指标得分 2 分。

A21 绩效目标合理性：根据调研信息，项目组了解到本项目总目标是为做好救灾物资仓储工作，深入推进救灾物资联动管理及时响应救灾工作任务，保障物资仓库管理有序，巩固优化志愿服务平台，积极推动红十字文化传播，强化“公益性、服务性”职能，用实际行动为

红十字事业的发展做出新贡献。项目绩效目标合理，与项目实施情况相符，具有较强的可执行性。因此，根据指标评分标准，该项指标业绩值为 100%，指标得分 3 分。

A22 绩效目标明确性：根据绩效申报表，项目组了解到 2017 年绩效目标申报材料中项目指标目标值描述经过量化，总体可衡量。项目年度目标与实际工作计划保持一致，设定的产出、效果目标，能够反映指标与项目年度计划数对应情况、体现指标与预算确定的项目投资额或资金量相匹配。因此，根据指标评分标准，该指标业绩值为 100%，指标得分 2 分。

2.项目管理类

项目管理类指标包括投入管理、财务管理和项目实施三方面内容，由 9 个三级指标构成，权重分 29 分，实际得分 27.75 分，得分率 95.69%。各指标的业绩值和绩效分值详见表 4。

表 4 项目管理类指标评分结果汇总表

指标名称	指标权重	业绩值	绩效值
B1.投入管理			
B11.预算细化情况	2	细化	2.00
B12.预算执行率	5	89.02%	4.75
B13.项目管理范围清晰度	2	清晰	2.00
B2.财务管理			
B21.资金使用情况	3	合规	3.00
B22.财务管理制度健全性	4	健全	4.00
B23.财务监控有效性	4	有效	4.00
B3.项目实施			
B31.项目管理制度健全性	3	健全	3.00

指标名称	指标权重	业绩值	绩效值
B32.项目管理制度执行情况	4	较有效	3.00
B31 采购管理情况	2	规范	2.00
小计	29		27.75

B11 预算细化情况：根据预算材料等相关信息，项目组了解到，2017 年救灾物资仓储管理工作项目总预算为 29 万元，共有 4 个子项目，各子项费用有明确的三级明细，并对三级明细内容的单价数量列示明确，符合预算编制及使用的相关规定。因此，该项指标业绩值为 100%，指标得分 2 分。

B12 预算执行率：根据财务数据、预算材料等相关信息，项目组了解到 2017 年救灾物资仓储管理工作项目总预算为 29 万元，2017 年实际项目支出为 25.83 元，预算执行率为 89.02%。因此根据指标评分标准，该指标业绩值为 95%，指标得分 4.75 分。

B13 预算匹配性：根据预算材料、项目信息等相关资料，项目组了解到本项目 2017 年度预算涉及 4 个子项目，包括救灾物资仓储搬运、清理\救灾物资仓储设备设施维护保养、救灾物资仓储用材料费及野战医院设备维护、添置和演练费用。项目内容与设定的绩效目标相匹配。因此，根据指标评分标准，该指标业绩值为 100%，指标得分 2 分。

B21 资金使用情况：根据相关财务数据、规章制度等相关信息，项目组了解到 2017 年救灾物资仓储管理资金使用情况符合上海市、市红会、备灾救灾中心的相关规章制度，资金用途与预算内容一致，专款专用率为 100%，资金审批流程规范，会计信息真实、完整、准确、及时，资金使用情况较好。因此，根据指标评分标准，该指标业绩值为 100%，指标得分 3 分。

B22 财务管理制度健全性：根据相关调研信息项目组了解到为进

进一步加强财务管理，规范财务行为、保障资金安全，中国红十字会、上海市红十字会、上海市红十字备灾救灾中心制定多项规章制度，包括《中国红十字会会费管理办法》、《中国红十字会募捐和接受捐赠工作管理办法》、《上海市红十字人道救助基金管理办法（试行）》、《上海市红十字备灾救灾物资库管理指南》、《上海市红十字会赈灾救助物资管理办法》、《中心救灾物资采购管理制度》等，能够保障资金规范、安全运行。因此，根据指标评分标准，该指标业绩值为 100%，指标得分 2 分。

B23 财务监控的有效性：根据相关调研资料及实地访谈，项目组了解到备灾救灾中心经费支出经预算执行部门负责人审核支出内容和凭证来源的合法性、真实性，是否有对应的预算；机构财务审核支出审批手续是否完备，金额是否正确、内容是否符合相关财务制度；审核后报相关领导审批，严格按照相关规定执行。本项目中采取了相应的财务检查等必要的监控措施，具有相应的监控机制，审核流程规范合理。因此，根据指标评分标准，该指标业绩值为 100%，指标得分 2 分。

B31 项目管理制度健全性：根据收集到的相关调研资料，项目组了解到为救灾物资仓储管理工作持续有效开展，市红会及备灾救灾中心制定了《上海市红十字备灾救灾物资库管理指南》、《上海市红十字会赈灾救助物资管理办法》、《库房灾害事故突发事件应急处置预案》、《中心救灾物资采购管理制度》、《中心应急救援保障装备管理规程》及《中心赈灾救助物资发运规程》等项目管理制度。根据项目组对以上文件的研读，以上制度能有效保障项目实施、检查及考核。因此，根据指标评分标准，该指标业绩值为 100%，指标得分 5 分。

B32 项目管理措施执行有效性：根据相关项目资料，项目组了解

到项目实施过程中，备灾救灾中心严格按照相关规章制度执行工作，对物资的出入库验收，按时抽检，清点无误，按照“三方参与、四方核对”原则做好救灾物资出库工作。但同时，根据项目组了解，部分子项目在执行过程中进度与年初计划不完全一致，进度管理上存在一定偏差。因此，根据指标评分标准，该指标业绩值为较有效，指标得分 3 分。

B33 采购管理情况：根据项目单位提供与项目相关的采购合同、服务验收等材料，本项目中各类商品、服务采购内容符合预算批复和项目的实际需要，内部审核流程符合采购及支出相关规定。因此，根据指标评分标准，该指标业绩值为规范，指标得分 2 分。

3.项目绩效类

项目绩效类指标包括项目产出和项目效益两方面内容，由 13 个三级指标构成，权重分 59 分，实际得分 53.5 分，得分率 90.68%。各指标的业绩值和绩效分值详见表 5。

表 5 项目绩效类指标评分结果汇总表

指标名称	指标权重	业绩值	绩效值
C1.项目产出			
C11 救灾物资收储发运任务完成情况	8	及时完成	8.00
C12 救灾物资收储清洁工作完成情况	2	基本按时完成	1.00
C13 仓储设备保养维修情况	6	及时完成	6.00
C14 仓储材料添置计划完成情况	6	基本按时完成	4.00
C15 野战医院设备运维、添置计划完成情况	6	及时完成	5.00
C2.项目效益			
C21 仓储设施设备完好率	4	100%	4.00
C22 野战医院设备运转完好率	4	100%	4.00

C23 救灾物资仓储情况	4	良好	4.00
C24 帐货相符率	4	100%	4.00
C25 救灾物资收储发运情况	4	良好	4.00
C26 相关单位满意度	5	100%	5.00
C3.项目影响力			
C31 物资仓储管理水平提升情况	3	略有提升	1.5
C32 红十字形象提升情况	3	提升	3
小计	59		53.5

C11 救灾物资收储发运任务完成情况: 2017 年度备灾救灾中心向湖南、贵州、云南、青海、新疆、西藏等 6 省市发放救灾(救助)物资 6 批次共计 12 余万件。发放的物资包含生活应急包、帐篷、棉被、毛毯、除湿机等十三大类。物资发放地区主要以灾民为主,部分物资发放至困难群众。全部完成市红会下达的各项收储发运任务。因此,根据指标评分标准,该指标业绩值为 100%,指标得分 8 分。

C12 救灾物资收储清洁工作完成情况: 2017 年度备灾救灾中心向对接收的物资进行必要的清洁处理工作。但根据项目组对工作计划、物资收储等情况的了解,个别批次物资因数量较大,清洁难度高,在整理清洁工作方面存在一定滞后。因此,根据指标评分标准,该指标业绩值为 50%,指标得分 1 分。

C13 仓储设施设备维修保养完成情况: 根据相关调研数据项目组了解到 2017 年对 2 辆仓储用叉车完成了每月保养工作及 4 扇仓库卷帘门完成了季度保养、防汛挡水板及集装箱进行年度保养,在项目期内,保养工作顺利完成。2017 年内发生各类报修,均及时修理,保证了设施设备的使用,提高了仓储效率。因此,根据指标评分标准,该指标业绩值为 100%,指标得分 6 分。

C14 仓储材料添置计划完成情况:根据相关调研数据项目组了解到为进一步完善“五防”措施,提高仓储效率,备灾救灾中心按需向上海焰瑞实业有限公司采购各类尺寸仓储纸箱 5000 余个,完成 2017 年添置计划,采购程序合规,但采购完成时间为 2017 年 12 月与工作计划中存在一定差异。因此,根据指标评分标准,该指标业绩值为 66.67%,指标得分为 3 分。

C16 野战医院设备运维、添置计划完成情况信息更新及时性:根据相关调研数据,项目组了解到为保障野战医院设备正常运转,保障其演练价值,备灾救灾中心委托上海力驰实业有限公司对相关设备进行日常保养。此外向上海丰楚贸易有限公司采购了水处理设备增压泵、滤芯、滤网并更换,总体野战医院设备运维计划完成较好。同时,根据工作计划演练保障工作应于 2017 年 10 月完成,而实际为 12 月完成,与工作计划存在一定差异。因此根据指标评分标准,该指标业绩值为 83.33%,指标得分 5 分。

C21 仓储设施设备完好率:根据相关数据及实地调研,项目组了解到现备灾救灾中心各设施设备使用情况良好,设备保养维修记录表显示各设施设备每年进行日常维护保养,报修后能及时维修,对日常仓储工作的影响降到最小,现各设备均完好运行中。因此,根据指标评分标准,该指标业绩值为 100%,指标得分 4 分。

C22 野战医院设备运转完好率:根据相关数据及实地调研,项目组了解到野战医院各设备使用情况良好,设备保养维修记录表显示各设施设备每年进行日常维护保养,报修后能及时维修,为保障正常使用及演练价值,对其使用耗材按需求进行更换添置,现野战医院设备

能用于正常演练中。因此，根据指标评分标准，该指标业绩值为 100%，指标得分 4 分。

C23 救灾物资仓储情况：根据相关数据及实地调研，项目组了解到现救灾物资仓储情况较好，备灾救灾中心对救灾物资的仓储严格按照《上海市红十字备灾救灾物资库管理指南》等相关规定进行，做好了库区人员出入库登记、温湿度登记、五防措施登记，做好物资月度统计、物资分类统计以及各项数据的汇总分析、各项单证的保存归档。因此，根据指标评分标准，该指标业绩值为 100%，指标得分 5 分。

C24 帐货相符率：根据相关调研数据项目组了解到 2017 年 7 月备灾救灾中心物资管理部有关工作人员在市红会赈济救护部工作人员的监督下对备灾救灾中心各类仓储物资进行实物盘点，盘点结果均与账面数量相符。因此，根据指标评分标准，该指标业绩值为 100%，指标得分 4 分。

C25 救灾物资收储发运情况：根据相关调研数据项目组了解到 2017 年接收了市红会备灾物资包括棉被 2000 条、毛毯 1000 条、家庭应急包 1550 套，接收关转交的服装、床上用品、背包、水泵机、拉杆箱等物资 62122 件；及其他社会捐赠物资 17000 余件，对其中部分物资进行了必要的清洁。此外，通过上海鹏元物流公司向外发放各类物资共计 124053 件，包括向湖南、贵州、云南、青海、新疆、西藏等 6 省市发放救灾(救助)物资 6 批次共计 12 余万件，向肿瘤、中山、瑞金、市一、市九、金山医院、肺科、公共卫生临床中心等冠名医疗机构发运医用转运床 40 件等，完成市红会下达的各项收储发运任务，且根据相关反馈意见了解到，任务完成及时有效。因此，根据指标评分标准，该指标业绩值为 100%，指标得分 4 分。

C26 志愿者满意度：根据物资发放反馈满意度调查，涉及 6 个批

次志愿者，了解了有关发放联系沟通、物资发放效率、运输承运方式、接收物资质量、受助群众反应、物资的实用性等 6 个方面，满意度为 100.00%。因此，根据指标评分标准，该指标业绩值为 100.00%，指标得分 5.00 分。

C31 物资仓储管理水平提升情况：2017 年备灾救灾中心根据《上海市红十字备灾救灾中心赈灾救助、应急救援物资采购规程》及《上海市红十字备灾救灾中心赈灾救助物资应急发运规程》等规程严格要求物资及仓库管理，为不断提升物资水平提供保障。因此，根据指标评分标准，该指标得分 1.5 分。

C32 红十字形象提升情况：2017 年度备灾救灾中心共计向西藏、青海、云南、广西、湖南、安徽六省发放救灾救助物资 11 个批次。发放的物资包含生活应急包、帐篷、棉被、毛毯、除湿机等十三大类。物资发放地区主要以灾民为主，部分物资发放至困难群众，总体反馈良好，提高了红十字在受灾、困难群众中的形象。因此，根据指标评分标准，该指标业绩值为 100%，指标得分 3 分。

四、主要经验及做法、存在的问题和建议

（一）主要经验及做法

物资收发有序进行，完善红十字救灾救助功能

在物资采购和接收方面，2017 年完成物资采购总计 4550 件，总价值 721000 元，包括：棉被 2000 条、毛毯 1000 条、家庭应急包 1550 套。接收了各类捐赠物资总计 62639 件，公允价值合计 4425236 元，主要为海关转交的服装、床上用品、背包、水泵机、拉杆箱等物资 62122 件；上海金缘广告发展有限公司捐赠的摄影器材 1 套；上海日立电器有限公司捐赠的电器 466 件。接收市红会各部门代管物资

16979 件。

2017 年发放各类物资共计 124053 件，总价值 3519664.5 元。其中，向湖南、贵州、云南、青海、新疆、西藏等 6 省市发放救灾(救助)物资 6 批次共计 12 余万件，总价值约 270.7 万元；向肿瘤、中山、瑞金、市一、市九、金山医院、肺科、公共卫生临床中心等冠名医疗机构发运医用转运床 40 件；向市红十字应急救援队调拨救援携行装备 590 件；向黄浦、宝山区红十字会发放自动体外除颤器 5 件。向市红十字会发放自动体外除颤器（训练机）56 件、摄影器材 1 套。

及时做好红十字救灾物资收储和发放工作，健全了备灾救灾物资库，充实了救灾物资，配置救灾设备设施，提高了应急救援能力，完善了红十字会救灾、救助功能，用实际行动为红十字事业的发展做出贡献、树立形象。

（二）存在的问题及建议

1.个别项目实施进度与年初计划存在一定差异，需进一步加强项目进度管理工作

项目组根据项目实施材料，包括工作计划、采购合同、验收记录、活动总结等材料，了解到项目执行过程中，当年工作最终于年末前全部完成，但个别子项目工作较年初工作计划存在一定延迟。因此，建议备灾救灾中心在今后的工作中加强项目进度管理工作，保障工作内容根据工作计划实施推进，避免后续产生延迟风险。

2.预算执行率基本达到预算管理目标要求，可继续推进预算精细化管理工作

2017 年救灾物资仓储管理工作项目总预算为 29 万元，2017 年实

际项目支出为 25.83 元，预算执行率为 89.06%。今年来备灾救灾中心通过对专项预算内容的梳理，对工作内容的整合，自 2015 年以来预算管理情况不断完善，预算执行率从 2015 年 66%，至 2017 年的 89.06%，基本达到备灾救灾中心预算管理目标 90%的要求。建议中心在今后的工作中继续推进预算精细化管理工作，提高财政资金使用效率。

附件：

- 1.绩效评价指标体系
- 2.基础数据表
- 3.访谈汇总分析报告

上海立信资产评估有限公司

二〇一八年五月

附件：

1. 绩效评价指标体系

项目绩效评价指标体系

一级指标	权重	二级指标	指标权重	三级指标	指标权重	指标解释	指标评分细则	数据来源
A 项目决策	12%	A1 项目立项	6	A11 战略目标适应性	2	考察项目与备灾救灾中心部门战略目标的适应性	①项目能够支持部门目标的实现得 1 分；②项目符合发展政策和优先发展重点得 1 分	文件搜集、整理与分析
				A12 立项依据充分性	2	考察项目立项是否有充分的依据，是否符合国家、本市的相关规定	①符合国家相关法律法规、国民经济发展规划和党委政府决策得 1 分；②与项目实施单位或委托单位职责密切相关得 1 分。	文件搜集、整理与分析

一级指标	权重	二级指标	指标权重	三级指标	指标权重	指标解释	指标评分细则	数据来源
				A13 项目立项规范性	2	考察项目实施计划是否有充分的调研，立项是否科学；项目的申请、设立过程是否符合相关要求，用以反映和考核项目立项的规范情况	①项目按照规定的程序申请设立得 1 分；②所提交的文件、材料符合相关要求得 1 分。	查阅项目立项文件、项目申报资料
		A2 项目目标	6	A21 绩效目标合理性	3	项目所设定的绩效目标是否依据充分，是否符合客观实际，用以反映和考核绩效目标与项目实施的相符情况	①项目是为促进事业发展所必需得 1 分；②项目预期产出效益和效果符合正常的业绩水平得 1 分；③绩效目标与相应预算的关联得 1 分	列举指标、整理与分析
				A22 绩效指标明确性	3	依据绩效目标设定的绩效指标是否清晰、细化、可衡量等，用以反映和考核项目绩效目标与项目实施的相符情况	①有将项目绩效目标细化分解为具体的绩效指标得 1 分；②指标值清晰、可衡量得 1 分；③指标与项目年度任务数或计划数相对应得 1 分	列举指标、整理与分析

一级指标	权重	二级指标	指标权重	三级指标	指标权重	指标解释	指标评分细则	数据来源
B 项目管理	29%	B1 投入管理	9	B11 预算细化情况	2	考察项目预算是否具体细化、项目预算是否与项目绩效目标相匹配、项目预算是否符合财力和社会发展水平	①预算有细化得 0.5 分；②与绩效目标匹配得 0.5 分；③符合财力和社会发展水平得 1 分。	预算明细
				B12 预算执行率	5	用以反映项目预算执行的进度，预算执行率=实际支出数/预算数	①执行率达到 90% 及以上得满分；②预算执行率低于 90% 的每降 1% 扣权重分值的 5%。	预算财务数据以及项目相关财务数据
				B13 预算匹配性	2	用于反映预算项目是否与项目绩效目标相匹配	①预算与项目绩效目标完全匹配得满分；②预算与项目绩效目标不完全匹配得 1 分；③预算与项目绩效目标完全不匹配	预算编制情况与绩效目标申报表

一级指标	权重	二级指标	指标权重	三级指标	指标权重	指标解释	指标评分细则	数据来源
		B2 财务管理	9	B21 资金使用情况	3	项目资金的支付审批程序是否符合相关法律法规、制度和规定，用以反映和考核项目资金使用的规范性和安全性。项目资金用途是否跟预算内容一致，用以反映和考核项目资金使用的规范性和安全性。	①支付审批程序符合相关法律法规、制度和规定得 1 分。②资金用途跟预算内容一致得 1 分。③已制定或具有相应的专项经费财务制度，且完善得 1 分；④未制定或具有相应的专项经费财务制度得 0 分。	财务凭证 核查 支出 明细 及财 务支 出凭 证核 查
				B22 财务管理制度健全性	4	项目主管部门内部财务控制制度是否健全、完善、有效，用以反映和考核财务管理制度对资金规范、安全运行的保障情况。专项经费财务制度是否健全、完善、有效，用以反映和考核财务管理制度对资金规范、安全运行的保障情况。	①已制定或具有相应的内部财务控制制度，且完善得 2 分；未制定或具有相应的内部财务控制制度得 0 分。②已制定或具有相应的专项经费财务制度，且完善得 2 分；未制定或具有相应的专项经费财务制度得 0 分。	财务 内 控 制 度； 专 项 经 费 财 务 制 度。

一级指标	权重	二级指标	指标权重	三级指标	指标权重	指标解释	指标评分细则	数据来源
				B23 财务监控的有效性	4	项目实施单位是否为保障资金的安全、规范运行等而采取了必要的监控、管理措施，项目资金核算及管理是否规范。项目实施单位是否成本控制成本等而采取了必要的监控、管理措施，用以反映和考核项目实施单位对资金运行的控制情况。	①资金核算及管理规范，并采取了必要的监控管理措施，得 2 分；②资金核算及管理规范，无必要的监控管理措施，得 1 分；③资金核算及管理不规范，无必要的监控管理措施，得 0 分。④采取相关措施控制成本且成本得到控制，得 2 分；⑤采取相关措施控制成本且成本未得到控制，得 1 分；⑥无相关措施控制成本，得 0 分。	支出明细及财务支出凭证抽查结果；补贴标准，以及实际支出明细及财务支出凭证等

一级指标	权重	二级指标	指标权重	三级指标	指标权重	指标解释	指标评分细则	数据来源
		B3 项目实施	11	B31 项目管理制度健全性	3	业务管理制度是否健全、完善和有效，用以反映和考核业务管理制度对项目顺利实施的保障情况。业务考核制度是否健全、完善和有效，用以反映和考核业务管理制度对项目顺利实施的保障情况	①已制定或具有相应的业务管理制度或办法，且完善得 1.5 分；②已制定管理制度，但不完善得 0.5 分；③未制定或具有相应的业务管理制度得 0 分。④已制定或具有相应的检查及考核管理制度，且完善得 1.5 分；⑤已制定考核制度，但不完善得 0.5 分；⑥未制定或具有相应的业务检查及考核管理制度得 0 分。	查阅相关项目管理制度
				B32 项目管理制度执行有效性	4	项目实施单位是否为保障资金的安全、规范运行等而采取了必要的监控、管理措施，项目资金核算及管理是否规范。项目实施单位是否为控制成本等而采取了必要的监控、管理措施，用以反映和考核项目实施单位对资金运行的控制情况。	①按照相关业务管理制度执行且有效得 2；②执行但效果不佳得 1 分；③未按业务管理制度执行得 0 分。④按照业务检查及考核管理制度执行且有效得 2 分；⑤执行但效果不佳得 1 分；⑥无执行得 0 分。	现场核查

一级 指标	权重	二级 指标	指标 权重	三级 指标	指标权 重	指标解释	指标评分细则	数据 来源
				B33 项目 采购 情况	2	符合有关政府采购要求的项目是否采用相应的采购方式，用以反映项目采购流程的管理符合规定情况。	①项目实际情况完全符合相关规定的得 2 分； ②存在不合理的但无重大影响的得 1 分；③重大违规 0 分	查阅 相关 管理 制度， 访谈， 查阅 招标 文件、 中标 通知书

一级指标	权重	二级指标	指标权重	三级指标	指标权重	指标解释	指标评分细则	数据来源
C 项目绩效	59%	C1 项目产出	28	C11 救灾物资收储发运任务完成情况	8	考察救灾物资发运任务情况，是否完成市红会下达的发运任务，用以反映项目产出情况。	①2017 年救灾物资发运任务完成率达 100% 为 3 分，低于 100% 不得分；发运及时得 1 分，不及时不得分。②物资收储任务完成率达 100%，得 4 分，低于 100% 不得分。完成率=任务完成数/任务数*100%。	查阅相关工作记录、物资收储、发放记录、现场访谈等
				C12 救灾物资收储清洁工作完成情况	2	考察救灾物资清洁工作是否完成，用以反映项目产出情况。	①物资清洁工作完成得 1 分，不完成不得分；完成根据工作计划要求及时得 1 分，不及时不得分。	清洁工作记录、现场访谈等

一级指标	权重	二级指标	指标权重	三级指标	指标权重	指标解释	指标评分细则	数据来源
				C13 仓储设备保养维修情况	6	考察仓储设施设备日常的维修、保养工作是否完成，用以反映项目产出情况。	①2017 年救灾物资发运任务完成率达 100% 为 3 分，低于 100% 不得分；发运及时得 1 分，不及时不得分。②物资收储任务完成率达 100%，得 4 分，低于 100% 不得分。完成率=任务完成数/任务数*100%。	
				C13 仓储材料添置计划完成情况	6	考察仓储所需相关材料是否按需求添置到位，用以反映项目产出情况。	①仓储用材料添置情况，按需添置，得 2 分。 ②仓储用材料根据年度工作计划及时完成得 2 分； ③仓储用材料能保障现物资合理仓储得 2 分，添置过少，不得分。	添置记录、现场访谈、现场查看仓储情况

一级指标	权重	二级指标	指标权重	三级指标	指标权重	指标解释	指标评分细则	数据来源
				C14 野战医院设备运维、添置计划完成情况	6	考察野战医院相关设施设备是否按计划进行保养维修、计划采购是否完成，用以反映项目产出情况。	①野战医院设施设备保养完成率完成率达 100%得 3 分，低于 100%不得分。②子项目工作计划按时完成得 2 分。③野战医院所使用的各项耗材，按需添置得 1 分，采购过多或过少不得分。	保养、保修记录、现场查看设备、实地访谈
		C2 项目效果	25	C21 仓储设施设备完好率	4	考察仓储设施设备运行完好情况，用以反映保养维修工作效果	仓储各设施设备使用情况良好，能提高仓储效率得满分；存在个别问题，但不影响使用得 2 分；存在问题，影响使用不得分。	实地访谈

一级指标	权重	二级指标	指标权重	三级指标	指标权重	指标解释	指标评分细则	数据来源
				C22 野战医院设备运转完好率	4	考察野战医院设施设备是否整体完备、运行完好，用以反映资金投入效果。	野战医院设备使用情况良好，得满分，存在个别问题，但不影响日常演练使用得 2 分；存在问题，影响演练使用，不得分。	实地访谈
				C23 救灾物资仓储情况	4	考察救灾物资仓储情况是否有序、有效，用以考察项目实施效果。	①救灾物资整体仓储情况良好，保障物资有序安全仓储得满分，存在一个仓储问题扣 1 分，最多扣 5 分。②救灾物资仓储信息管理情况良好，物资信息完整，使用情况清晰，保障各类物资能有效管理，得满分。存在一个管理疏漏扣 1 分，最多扣 4 分。	各类物资收发台账、仓储信息台账、实地访谈

一级指标	权重	二级指标	指标权重	三级指标	指标权重	指标解释	指标评分细则	数据来源
				C24 帐货相符率	4	考察救灾物资管理情况，是否做到账货相符，用以考察项目实施效果。	帐货相符率达 99.5% 以上得满分；帐货相符率低于 99.5%，每低 0.5%，扣除权重分 20%。帐货相符率=账务货物笔数/仓储货物总笔数*100%。	实地访谈、盘账报告
				C25 救灾物资收储发运情况	4	考察救灾物资收储、发运任务情况、是否做到相关规定标准，用以考察项目实施效果。	①救灾物资收储工作按相关工作规章等进行，保障物资合理收储，信息收录齐全得 2 分。②救灾物资发运工作中发运及时，差错率为 0，得 2 分。	任务通知书、物资收发台账、救灾物资反馈信息

一级指标	权重	二级指标	指标权重	三级指标	指标权重	指标解释	指标评分细则	数据来源
		C3 可持续影响	6	C26 相关单位满意度	5	考察参与备灾救灾中心活动志愿者满意度情况	相关单位对物资发放的反馈情况，满意度等级从非常满意到不满意的权重分别为 100%、70%、40%、0，则志愿者满意度 $Y = (\text{非常满意数} * 100\% + \text{比较满意数} * 70\% + \text{一般} * 40\% + \text{不满意数} * 0) / \text{反馈数量} * 100\%$	志愿者反馈信息、满意度回访
				C31 物资仓储管理水平提升情况	3	考察备灾救灾中心物资仓储管理水平提升情况	2017 年工作中对仓储管理水平有较大提升得 3 分，一般得 1.5 分，管理水平倒退不得分。	相关管理制度、实地访谈
				C32 红十字形象提升情况	3	考察各项对红十字整体形象提升情况	2017 年救灾工作任务完成良好对红十字形象达到正面宣传效果得 3 分，一般得 1.5 分，未达到效果不得分。	实地访谈、相关工作记录

2.基础数据表

附表 2：同名项目 2015 年预算实际使用及预算安排明细表

单位：元

序号	项目名称	实际支出	预算金额	预算执行率
1	家庭紧急救助包志愿者装填活动	23,128.20	44,000.00	52.56%
2	救灾物资仓储设备设施维护保养	130,490.06	154,850.00	84.27%
3	救灾物资仓储零星	3,762.60	7,263.00	51.81%
4	救灾物资仓储设备添置费用	32,550.00	36,000.00	90.42%
5	野战医院设备维护、添置和演练费用	45,019.65	65,000.00	69.26%
6	救灾物资仓储搬运、清理等用工维护保养费用	7,200.00	20,000.00	36.00%
7	救灾物资仓储用材料费	66,987.67	132,000.00	50.75%
8	市内收发运费	74,800.00	100,000.00	74.80%
合计		383,938.18	559,113	68.67%

附表 3：同名项目 2016 年预算实际使用及预算安排明细表

序号	项目名称	实际支出	预算金额	预算执行率
1	野战医院设备维护、添置和演练费用	128905.52	129,000.00	99.93%
2	救灾物资仓储设备设施维护保养	31372.16	33,000.00	95.06%
3	救灾物资市内运输、搬运和清洁	118976.00	120,000.00	99.14%
4	救灾物资仓储用材料费	100280.25	102,000.00	98.31%
5	家庭紧急救助包志愿者装填活动	30106.00	34,000.00	88.55%
合计		409639.93	418000	97.99%

3.访谈记录

上海市红十字备灾救灾中心 2017 年救灾物资仓储管理工作

访谈汇总分析报告

本次绩效评价访谈旨在通过与项目管理部门相关人员进行沟通，了解项目组织、实施、管理的具体情况，评估财政资金使用的效率和效果，发现项目投入和管理中的问题，进而为上海市红十字会遗体捐献工作在以后年度的使用谏言献策。

一、访谈对象

上海市红十字备灾救灾中心物资部相关工作人员

二、访谈内容

本项目设立的背景和意义，上海市红十字救灾物资仓储工作的现状和 2017 年的完成情况，项目主要工作内容和实施流程，制定的管理制度或采取的措施，遇到的困难及采取的措施，不足之处及改进建议，其他意见或建议。

三、访谈类型和访谈方式

对于相关对象的访谈将采用半开放型访谈的形式进行。访谈正式开展前，先将访谈提纲发给访谈对象。

四、访谈记录

1、您认为救灾物资仓储工作的意义是什么？

首先我认为是非常具有社会意义的，在我们未受灾害的时候可能感觉不到物资的重要性，但是在发生灾情的时候，有时这些物资就是一线生机，如果灾情没有那么严重，至少也是对受灾民众在灾情压力下的一丝抚慰。我们这些物资的仓储能保证在发现灾情后第一时间有所应对，对后续的救助工作起非常大的作用，

能产生很大的社会效益。

2、您认为 2017 年度的救灾物资仓储管理工作在哪些方面有所提高？

不能说到提高吧，这个项目已经进行了很多年了，多数已经进入了常态化运作，比如物资的收储发运，清点等等。但是，中心今年在物资的管理还有应急发运等方面制定了规章制度，规范了现在我们工作的一些流程，我认为是很好的。其他别的方面，和往年差不多吧。

3、您对 2017 年度救灾仓储管理工作实施情况满意吗？

还是比较满意的吧，平稳推进，没有什么突出矛盾，我是 2017 年来的，当时包括现在，我们这边工作都是比较顺畅的，收到的各种反馈，包括志愿者活动的方面，反馈都是比较好的。

4、您对救灾物资管理工作有何意见或建议？

没有什么意见。

