

# 上海市第一妇婴保健院 2015 年度决算

## 第一部分 上海市第一妇婴保健院概况

### 一、主要职责

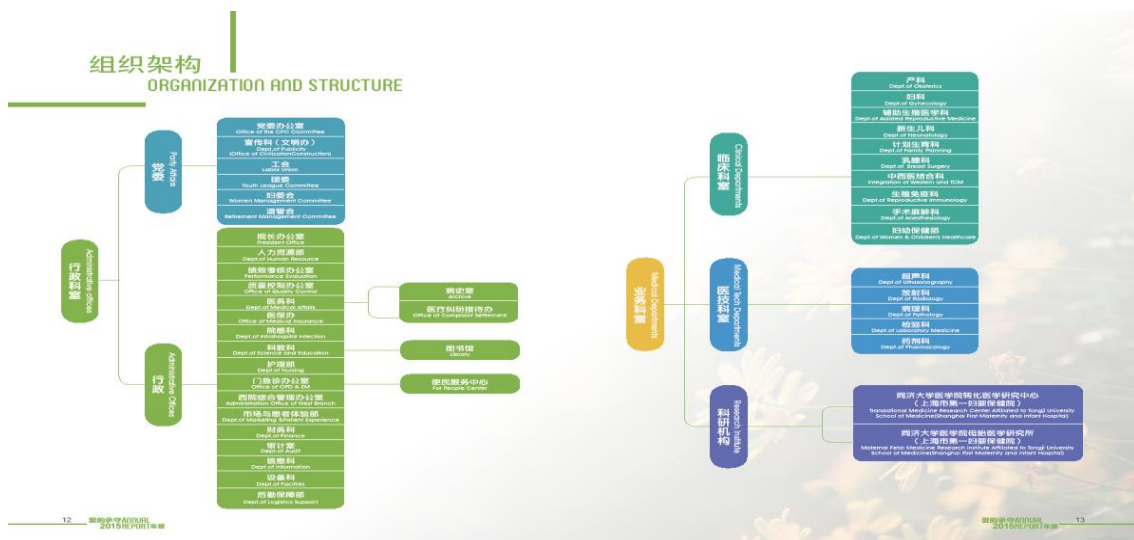
上海市第一妇婴保健院创建于 1947 年 2 月，是我国最早成立的省市级妇幼保健院之一。1952 年 9 月，更名为上海市第一妇婴保健院。1992 年通过全国首批爱婴医院评审。1995 年被评为三级甲等专科医院。2006 年成为同济大学附属第一妇婴保健院。是上海市文明单位、上海市干部保健指定单位。

医院认真贯彻国家妇幼卫生方针，坚持“一法两纲”，在上海申康医院发展中心的领导下，按照“改善服务，提高质量，控制费用，便民利民”的工作要求，坚持公益性办院方向，坚持以病人为中心，用精湛的技术和优良的服务为广大妇女儿童提供高品质医疗服务。

医院集医疗、保健、康复于一体，指导本市妇婴保健业务及完成临床医教研任务。设有三个院区。东院坐落于高科西路 2699 号，占地 60 亩，建筑面积约 7.1 万平方米，核定床位 500 张；西院坐落于长乐路 536 号，占地 10 亩，建筑面积 1.2 万平方米，核定床位 100 张；南院位于耀华路 391 号，建筑面积 5 千平方米，核定床位 30 张。医院现有职工 1357 人，其中卫技人员占 85%以上。

## 二、机构设置

根据上述职责，医院设 41 个内设机构，包括：党委办公室等 6 个党务部门；院长办公室、人力资源部等 18 个职能部门；产科、妇科等 10 个临床部门；超声科等 5 个医技部门；转化医学研究中心等 2 个科研机构。拥有“上海市危重新生儿会诊抢救中心”、“上海市产前诊断中心”、“卫生部四级妇科内镜诊疗技术培训基地”。在围产保健、产前诊断、危重孕产妇救治、早产儿救治、不孕不育诊治、妇科微创、妇科肿瘤综合治疗、妇科泌尿和盆地重建诊疗领域处于先进水平。2015 年，医院分娩量逾 2.3 万，居全市首位；各类妇科手术 9 万余例，居上海市前列。



## 第二部分 上海市第一妇婴保健院 2015 年度决算表

2015 年度财务收支决算总表

单位：万元

收入		支出	
项 目	决算数	项 目	决算数
财政拨款收入	4,682.10	一般公共服务支出	
其中：政府性基金		外交支出	
事业收入	78,667.52	国防支出	
事业单位经营收入		公共安全支出	
其他收入	3,816.98	教育支出	
		科学技术支出	
		文化教育与传媒支出	
		社会保障和就业支出	26.40
		医疗卫生与计划生育支出	83,770.77
		节能环保支出	
		城乡社区事务支出	
		农林水支出	
		交通运输支出	
		资源勘探信息等支出	
		商业服务业等支出	
		金融支出	
		援助其他地区支出	
		国土海洋气象等支出	
		住房保障支出	142.02
		粮油物资储备支出	
		其他支出	
		债务还本支出	
		债务付息支出	
本年收入合计	87,166.60	本年支出合计	83,939.19
动用历年结余		本年结余	3,227.42
合计	87,166.60	合计	87,166.61

2015年度财政拨款支出决算表

单位：万元

项 目					合计	基本支出	项目支出
行号	类	款	项	科目名称			
1				合计	4,682.10	3,771.50	910.60
2	208			社会保障和就业支出	26.40	18.60	7.80
3	208	05		行政事业单位离退休	26.40	18.60	7.80
4	208	05	02	事业单位离退休	18.60	18.60	
5	208	05	99	其他行政事业单位离退 休支出	7.80		7.80
6	210			医疗卫生与计划生育支 出	4,513.69	3,610.89	902.80
7	210	02		公立医院	4,480.33	3,577.53	902.80
8	210	02	06	妇产医院	4,480.33	3,577.53	902.80
9	210	04		公共卫生			
10	210	04	09	重大公共卫生专项			
11	210	05		医疗保障	33.36	33.36	
12	210	05	02	事业单位医疗	33.36	33.36	
13	210	99		其他医疗卫生与计划生 育支出			
14	210	99	01	其他医疗卫生与计划生 育支出			
15	221			住房保障支出	142.02	142.02	
16	221	02		住房改革支出	142.02	142.02	
17	221	02	01	住房公积金	141.78	141.78	
18	221	02	02	提租补贴	0.23	0.23	

2015 年度公共预算财政拨款基本支出决算表

单位：万元

项目			一般公共预算财政拨款基本支出决算数		
经济分类 科目编码	科目名称		合计	人员经费	公用经费
301		工资福利支出	3,317.60	3,317.60	--
301	01	基本工资	1,534.43	1,534.43	--
301	02	津贴补贴	1,179.07	1,179.07	--
301	03	奖金	64.50	64.50	--
301	04	社会保障缴费	519.48	519.48	--
301	06	伙食补助费	20.12	20.12	--
301	07	绩效工资			--
301	99	其他工资福利支出			--
302		商品和服务支出	293.30	--	293.30
302	01	办公费	3.54	--	3.54
302	02	印刷费		--	
302	03	咨询费		--	
302	04	手续费		--	
302	05	水费	4.57	--	4.57
302	06	电费	54	--	54
302	07	邮电费		--	
302	08	取暖费		--	
302	09	物业管理费	65.50	--	65.50
302	11	差旅费		--	
302	12	因公出国（境）费用		--	
302	13	维修（护）费		--	
302	14	租赁费		--	
302	15	会议费		--	
302	16	培训费		--	
302	17	公务接待费		--	
302	18	专用材料费	1.39	--	1.39
302	24	被装购置费		--	
302	25	专用燃料费		--	
302	26	劳务费		--	

302	27	委托业务费		--	
302	28	工会经费	40.46	--	40.46
302	29	福利费	123.84	--	123.84
302	31	公务用车运行维护费		--	
302	39	其他交通费用		--	
302	40	税金及附加费用		--	
302	99	其他商品和服务支出		--	
303		对个人和家庭补助	160.61	160.61	--
303	01	离休费	18.60	18.60	--
303	02	退休费	0	0	--
303	03	退职（役）费			--
303	04	抚恤金			--
303	05	生活补助			--
303	07	医疗费			--
303	08	助学金			--
303	09	奖励金			--
303	11	住房公积金	141.78	141.78	--
303	12	提租补贴	0.23	0.23	--
303	13	购房补贴			--
303	99	其他对个人和家庭的补助支出			--
310	--	其他资本性支出		--	
310	02	办公设备购置		--	
310	03	专用设备购置		--	
310	07	信息网络及软件购置更新		--	
310	13	公务用车购置		--	
310	19	其他交通工具购置		--	
310	99	其他资本性支出		--	
合计			3,771.51	3,478.21	293.30

2015 年度一般公共预算财政拨款“三公”经费及机关运行经费支出决算表

单位：万元

一般公共预算财政拨款“三公”经费												机关运行经费
合计		因公出国（境）费		公务用车购置及运行费						公务接待费		
				小计		公务用车		公务用车				
						购置费		运行费				
预算数	决算数	预算数	决算数	预算数	决算数	预算数	决算数	预算数	决算数	预算数	决算数	决算数
0		0		0		0		0		0		

注：上海市第一妇婴保健院 2015 年度无“三公”经费预算财政拨款支出，故本表无数据。

2015 年度政府性基金预算财政拨款支出决算批复表

单位：万元

项 目			2015 年度决算数			
功能分类科目编码			科目名称	合计	基本支出	项目支出
				决算数	决算数	决算数
类	款	项	栏次	1	2	3
			合计			
注：小数点保留两位						

注：上海市第一妇婴保健院 2015 年度无政府性基金预算财政拨款支出，故本表无数据。



### 第三部分 上海市第一妇婴保健院 2015 年度决算情况说明

部门决算的编报范围主要包括：年初部门预算数；根据《预算法》管理要求，年中根据事业发展需求按规定程序报经批准后的部门预算调整数；年中由中央财政下达到本部门的专项资金，由市级主管部门负责管理用于本系统或行业的专项资金；以及部门的其他资金等。

#### 一、关于上海市第一妇婴保健院 2015 年部门决算收入情况说明

上海市第一妇婴保健院 2015 年部门决算收入总计 87,166.6 万元，其中：财政拨款收入 4,682.10 万元，占 5.37%；事业收入 78,667.52 万元，占 90.25%；事业单位经营收入 0 万元，占 0%；其他收入 3,816.98 万元，占 4.38%。

#### 二、关于上海市第一妇婴保健院 2015 年部门决算支出情况说明

2015 年部门决算支出总计 83,939.20 万元，其中：基本支出 82,226.60 万元，占 97.96%；项目支出 1,712.60 万元，占 2.04%；上缴上级支出 0 万元，占 0%；对附属单位补助支出 0 万元，占 0%；事业单位经营支出 0 万元，占 0%。

#### 三、关于上海市第一妇婴保健院 2015 年部门决算财政拨款支出情况说明

2015 年部门决算财政拨款支出总计 4,682.10 万元，具体情况如下：

1、“社会保障和就业支出（类）行政事业单位离退休（款）”2015 年度决算 26.40 万元，其中：“事业单位离退休（项）”2015 年度决算 18.60 万元，主要用于医院离休人员退休补助；“其他行政事业单位离退休支出（项）”2015 年度决算 7.80 万元，主要用于医院离休人员支出。

2、“医疗卫生与计划生育支出（类）公立医院（款）”2015 年度决算 4480.33 万元，其中：“妇产医院（项）”2015 年度决算 4480.33 万元，主要用于医院在职人员经费补助以及公用经费补助。

3、“医疗卫生与计划生育支出（类）医疗保障（款）”2015 年度决算 33.36 万元，其中：“事业单位医疗（项）”2015 年度决算 33.36 万元，主要用于医院在职人员医疗保障补助。

4、“住房保障支出（类）住房改革支出（款）”2015 年度决算 142 万元，其中：“住房公积金（项）”2015 年度决算 141.78 万元，主要用于医院在职人员住房公积金补助；“提租补贴（项）”2015 年度决算 0.23 万元，主要用于医院在职人员提租补贴补助。

#### **四、关于上海市第一妇婴保健院 2015 年部门决算公共预算财政拨款基本支出情况说明**

2015 年部门决算公共预算财政拨款基本支出总计 3,771.51

万元，具体情况如下：

1、工资福利支出 3317.60 万元，主要用于医院在职人员工资、津贴及社会保障费等基本支出；

2、对个人和家庭的补助 160.61 万元，主要用于医院在职及离退休人员离休费、住房公积金及提租补贴支出；

3、商品和服务支出 293.30 万元，主要用于医院办公费、水电燃料、工会经费和福利费等支出。

#### **五、关于上海市第一妇婴保健院 2015 年度“三公经费”决算数**

上海市第一妇婴保健院 2015 年度无“三公经费”支出。

#### **六、关于上海市第一妇婴保健院 2015 年度机关运行经费决算数**

上海市第一妇婴保健院 2015 年度无机关运行经费。

#### **七、关于上海市第一妇婴保健院 2015 年度部门决算政府性基金预算财政拨款支出情况说明**

上海市第一妇婴保健院 2015 年度无政府性基金预算财政拨款支出。

#### **八、关于上海市第一妇婴保健院 2015 年度政府采购情况**

2015 年度本部门政府采购决算 639.64 万元，其中：政府采购货物预算执行 531.24 万元、政府采购服务决算 108.40 万元。

#### **九、关于上海市第一妇婴保健院 2015 年度预算绩效情况**

2015 年度，本部门实行绩效目标管理的项目 3 个，涉及预算金额 1,570.00 万元。2015 年度开展的绩效评价项目 1 个，涉及预算金额 1000 万元，平均得分 87.1 分。绩效评级为“优”的项目 0 个；绩效评级为“良”的项目 1 个；绩效评级为“合格”的项目 0 个；绩效评级为“不合格”的项目 0 个。具体重点项目的绩效评价结果详见《绩效评价结果信息表》。

绩效评价结果信息表

项目名称	医用磁共振成像设备 MRI
预算金额	1000 万元
评价分值	87.1
评价结论	良好
主要绩效	完成
存在问题	1、合同签订及时性较差；2、设备验收及时性不够；3、医生、医技人员设备比不足；4、医技人员满意度较差。
整改建议	1、针对合同签订及设备验收，加快设备的招标进度，缩短合同的签定时间，并督促供应商订货，进场及安装。2、由于新院开张，医疗设备的购置都在论证中，会引进满足医院医疗的设备。3、随着新院的运行，也在逐渐调整相关科室的诊疗项目及医疗设备，从而提高医技人员的满意度。
整改情况	根据医院相关规章制度，在设备合同签订过程中，加快流转速度，并协调设备使用科室及供应商安装时间，保证设备正常验收。在新一年的设备购置计划中，更多考虑临床科室的实际需求，并根据科室人员，合理配置设备，保证设备比，并努力提高医技人员满意度。

## 十、关于上海市第一妇婴保健院 2015 年度国有资产占有使用情况

截至 2015 年 12 月 31 日，上海市第一妇婴保健院各单位共有车辆 5 辆，其中，一般公务用车 0 辆、一般执法执勤用车 0 辆、特种专业技术用车 0 辆、其他用车 5 辆，其他用车主要包括轿车 5 辆。单位价值 200 万元以上大型设备 17 台（套）。”

上海市第一妇婴保健院

2016 年 6 月 17 日