

上海市第一妇婴保健院 2016 年度部门决算

第一部分 上海市第一妇婴保健院概况

一、主要职能

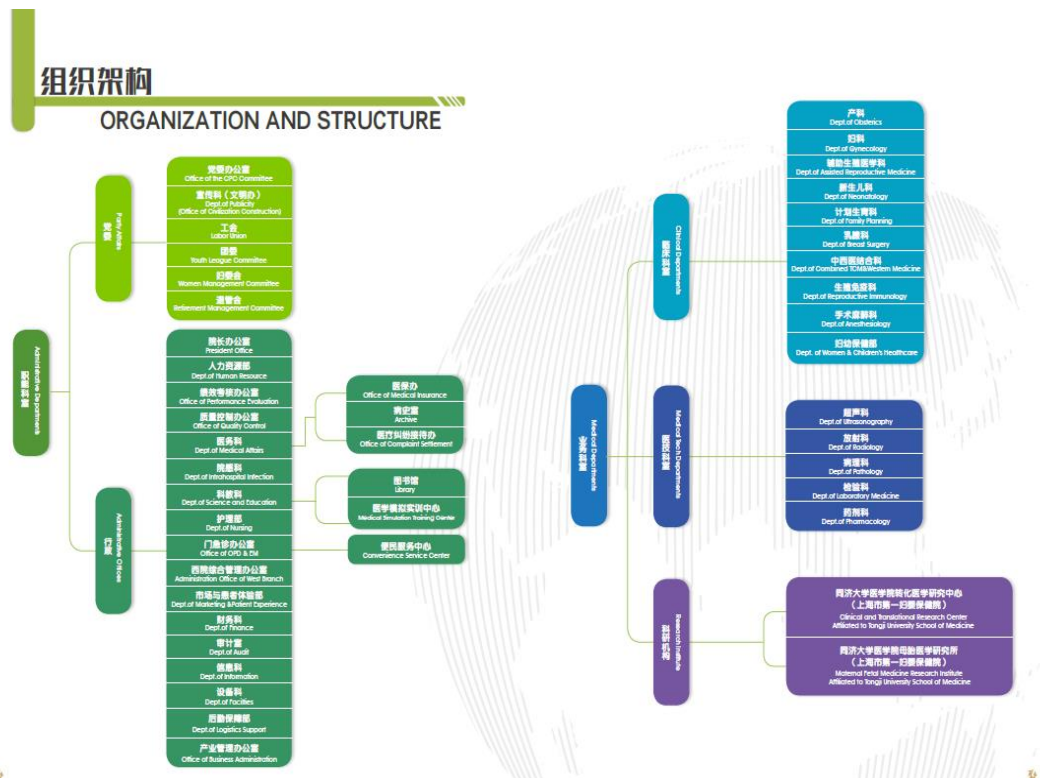
上海市第一妇婴保健院创建于 1947 年 2 月，是我国最早成立的省市级妇幼保健院之一。1952 年 9 月，更名为上海市第一妇婴保健院。1992 年通过全国首批爱婴医院评审。1995 年被评为三级甲等专科医院。2006 年成为同济大学附属第一妇婴保健院。是上海市文明单位、上海市干部保健指定单位。

医院认真贯彻国家妇幼卫生方针，坚持“一法两纲”，在上海申康医院发展中心的领导下，按照“改善服务，提高质量，控制费用，便民利民”的工作要求，坚持公益性办院方向，坚持以病人为中心，用精湛的技术和优良的服务为广大妇女儿童提供高品质医疗服务。

医院集医疗、保健、康复于一体，指导本市妇婴保健业务及完成临床医教研任务。设有三个院区。东院坐落于高科西路 2699 号，占地 60 亩，建筑面积约 7.1 万平方米，核定床位 500 张；西院坐落于长乐路 536 号，占地 10 亩，建筑面积 1.2 万平方米，核定床位 100 张；南院位于耀华路 391 号，建筑面积 5 千平方米，核定床位 30 张。医院现有职工 1426 人，其中卫技人员占 86.3%以上。

二、机构设置

根据上述职责，医院设 41 个内设机构，包括：党委办公室等 6 个党务部门；院长办公室、人力资源部等 17 个职能部门；产科、妇科等 10 个临床部门；超声科等 5 个医技部门；转化医学研究中心等 2 个科研机构。拥有“上海市危重新生儿会诊抢救中心”、“上海市产前诊断中心”、“卫生部四级妇科内镜诊疗技术培训基地”。在围产保健、产前诊断、危重孕产妇救治、早产儿救治、不孕不育诊治、妇科微创、妇科肿瘤综合治疗、妇科泌尿和盆地重建诊疗领域处于先进水平。2016 年，医院分娩量逾 3.3 万，居全市首位；各类妇科例数居上海市前列。



第二部分 上海市第一妇婴保健院 2016 年度部门决算表

2016年度收入支出决算总表

单位：万元

收入		支出	
项目	决算数	项目	决算数
一、财政拨款收入	4,534.21	一、一般公共服务支出	
其中：政府性基金预算财政拨款		二、外交支出	
二、上级补助收入		三、国防支出	
三、事业收入	97,912.38	四、公共安全支出	
四、经营收入		五、教育支出	
五、附属单位上缴收入		六、科学技术支出	
六、其他收入	2,112.18	七、文化体育与传媒支出	
		八、社会保障和就业支出	1,050.34
		九、医疗卫生与计划生育支出	101,247.54
		十、节能环保支出	
		十一、城乡社区支出	
		十二、农林水支出	
		十三、交通运输支出	
		十四、资源勘探信息等支出	
		十五、商业服务业等支出	
		十六、金融支出	
		十七、援助其他地区支出	
		十八、国土海洋气象等支出	
		十九、住房保障支出	190.99
		二十、粮油物资储备支出	
		二十一、其他支出	
本年收入合计	104,558.77	本年支出合计	102,488.87
用事业基金弥补收支差额		结余分配	1,833.48
年初结转和结余	3,133.53	年末结转和结余	3,369.95
总计	107,692.29	总计	107,692.29

2016年度收入决算表

单位：万元

项目			本年收入合计	财政拨款收入	上级补助收入	事业收入	经营收入	附属单位上缴收入	其他收入
功能分类科目编码	科目名称								
类	款	项	合计						
			104,558.77	4,534.21		97,912.38			2,112.18
2080000			1,050.35	1,050.35	0.00	0.00	0.00	0.00	0.00
2080500			1,050.35	1,050.35	0.00	0.00	0.00	0.00	0.00
2080502			14.37	14.37					
2080505			545.04	545.04					
2080506			483.12	483.12					
2080599			7.82	7.82					
2100000			103,317.43	3,292.87	0.00	97,912.38	0.00	0.00	2,112.18
2100200			103,284.07	3,259.51	0.00	97,912.38	0.00	0.00	2,112.18
2100206			103,284.07	3,259.51		97,912.38			2,112.18
2100500			33.36	33.36	0.00	0.00	0.00	0.00	0.00
2100502			33.36	33.36					

2210000	住房保障支出	190.99	190.99	0.00	0.00	0.00	0.00	0.00
2210200	住房改革支出	190.99	190.99	0.00	0.00	0.00	0.00	0.00
2210201	住房公积金	190.76	190.76					
2210202	提租补贴	0.23	0.23					

2016年度支出决算表

单位：万元

项目			本年支出合计	基本支出	项目支出	上缴上级支出	经营支出	对附属单位补助支出
功能分类科目编码	科目名称							
类	款	项	合计					
2080000			1,050.35	1,042.53	7.82	0.00	0.00	0.00
2080500			1,050.35	1,042.53	7.82	0.00	0.00	0.00
2080502			14.37	14.37				
2080505			545.04	545.04				
2080506			483.12	483.12				
2080599			7.82		7.82			
2100000			101,247.53	99,989.85	1,257.68	0.00	0.00	0.00
2100200			101,214.17	99,956.49	1,257.68	0.00	0.00	0.00
2100206			101,214.17	99,956.49	1,257.68			
2100500			33.36	33.36	0.00	0.00	0.00	0.00
2100502			33.36	33.36				
2210000			190.99	190.99	0.00	0.00	0.00	0.00

2210200	住房改革支出	190.99	190.99	0.00	0.00	0.00	0.00
2210201	住房公积金	190.76	190.76				
2210202	提租补贴	0.23	0.23				

2016年度财政拨款收入支出决算总表

单位：万元

收入决算数		支出决算数			
项目	决算数	项目	合计	一般公共预算财政拨款	政府性基金预算财政拨款
一、一般公共预算财政拨款	4,534.21	一、一般公共服务支出			
二、政府性基金预算财政拨款		二、外交支出			
		三、国防支出			
		四、公共安全支出			
		五、教育支出			
		六、科学技术支出			
		七、文化体育与传媒支出			
		八、社会保障和就业支出	1,050.34	1,050.34	
		九、医疗卫生与计划生育支出	3,292.88	3,292.88	
		十、节能环保支出			
		十一、城乡社区支出			
		十二、农林水支出			
		十三、交通运输支出			
		十四、资源勘探信息等支出			
		十五、商业服务业等支出			

		十六、金融支出			
		十七、援助其他地区支出			
		十八、国土海洋气象等支出			
		十九、住房保障支出	190.99	190.99	
		二十、粮油物资储备支出			
		二十一、其他支出			
本年收入合计	4,534.21	本年支出合计	4,534.21	4,534.21	
年初财政拨款结转和结余	17.69	年末财政拨款结转和结余	17.69	17.69	
一般公共预算财政拨款	17.69				
政府性基金预算财政拨款					
总计	4,551.90	总计	4,551.90	4,551.90	

2016年度一般公共预算财政拨款支出决算表

单位：万元

项目			一般公共预算财政拨款支出决算数			
功能分类科目编码			科目名称	合计	基本支出	项目支出
类	款	项				
2080000			社会保障和就业支出	1,050.35	1,042.53	7.82
2080500			行政事业单位离退休	1,050.35	1,042.53	7.82
2080502			事业单位离退休	14.37	14.37	
2080505			机关事业单位基本养老保险缴费支出	545.04	545.04	
2080506			机关事业单位职业年金缴费支出	483.12	483.12	
2080599			其他行政事业单位离退休支出	7.82		7.82
2100000			医疗卫生与计划生育支出	3,292.87	3,292.87	0.00
2100200			公立医院	3,259.51	3,259.51	0.00
2100206			妇产医院	3,259.51	3,259.51	
2100400			公共卫生	0.00	0.00	0.00
2100409			重大公共卫生专项			
2100500			医疗保障	33.36	33.36	0.00
2100502			事业单位医疗	33.36	33.36	
2109900			其他医疗卫生与计划生育支出	0.00	0.00	0.00
2109901			其他医疗卫生与计划生育支出			
2210000			住房保障支出	190.99	190.99	0.00
2210200			住房改革支出	190.99	190.99	0.00
2210201			住房公积金	190.76	190.76	
2210202			提租补贴	0.23	0.23	
合计				4,534.21	4,526.39	7.82

2016年度一般公共预算财政拨款基本支出决算表

单位：万元

经济分类科目编码		项目 科目名称	一般公共预算财政拨款 基本支出决算数		
类	款		合计	人员经费	公用经费
301		工资福利支出	3,998.26	3,998.26	
301	01	基本工资	1,564.98	1,564.98	
301	02	津贴补贴	1,205.38	1,205.38	
301	03	奖金	64.50	64.50	
301	04	其他社会保障缴费	115.12	115.12	
301	06	伙食补助费	20.12	20.12	
301	07	绩效工资			
301	08	机关事业单位基本养老保险缴费	545.04	545.04	
301	09	职业年金缴费	483.12	483.12	
301	99	其他工资福利支出			
302		商品和服务支出	322.77		322.77
302	01	办公费	3.54		3.54
302	02	印刷费			
302	03	咨询费			
302	04	手续费			
302	05	水费	4.57		4.57
302	06	电费	54.00		54.00
302	07	邮电费			
302	08	取暖费			
302	09	物业管理费	65.50		65.50
302	11	差旅费			
302	12	因公出国（境）费用			
302	13	维修（护）费			
302	14	租赁费			
302	15	会议费			
302	16	培训费			
302	17	公务接待费			
302	18	专用材料费	1.39		1.39
302	24	被装购置费			
302	25	专用燃料费			
302	26	劳务费			
302	27	委托业务费			
302	28	工会经费	54.45		54.45
302	29	福利费	139.32		139.32
302	31	公务用车运行维护费			
302	39	其他交通费用			
302	40	税金及附加费用			
302	99	其他商品和服务支出			

303		对个人和家庭的补助	205.36	205.36	
303	01	离休费	14.37	14.37	
303	02	退休费			
303	03	退职（役）费			
303	04	抚恤金			
303	05	生活补助			
303	07	医疗费			
303	08	助学金			
303	09	奖励金			
303	11	住房公积金	190.76	190.76	
303	12	提租补贴	0.23	0.23	
303	13	购房补贴			
303	99	其他对个人和家庭的补助支出			
310		其他资本性支出			
310	02	办公设备购置			
310	03	专用设备购置			
310	07	信息网络及软件购置更新			
310	13	公务用车购置			
310	19	其他交通工具购置			
310	99	其他资本性支出			
合计			4,526.39	4,203.62	322.77

2016年度一般公共预算财政拨款“三公”经费及机关运行经费支出决算表

单位：万元

一般公共预算财政拨款“三公”经费												机关运行 经费决算数
合计		因公出国 (境)费		公务用车购置及运行费						公务接待费		
				小计		公务用车 购置费		公务用车 运行费				
预算数	决算数	预算数	决算数	预算数	决算数	预算数	决算数	预算数	决算数	预算数	决算数	

注：上海市第一妇婴保健院2016年度无“三公”经费及机关运行经费支出，故本表无数据。

2016年度政府性基金预算财政拨款支出决算表

单位：万元

项目				政府性基金预算财政拨款支出决算数		
功能分类 科目编码			科目名称	合计	基本支出	项目支出
类	款	项				
229			其他支出			
229	08		彩票发行销售机构业务费安排的支出			
229	08	04	福利彩票销售机构的业务费支出			
...			
合计						

注：上海市第一妇婴保健院 2016 年度无政府性基金预算财政拨款支出，故本表无数据。

第三部分 上海市第一妇婴保健院 2016 年度部门决算情况说明

一、关于上海市第一妇婴保健院 2016 年度收入支出总体情况说明

上海市第一妇婴保健院 2016 年度收入总计为 107,692.29 万元、支出总计为 107,692.29 万元。与 2015 年度相比，收入、支出总计各增加 18,577.25 万元。主要原因：医院业务量增长。

二、关于上海市第一妇婴保健院 2016 年度收入决算情况说明

上海市第一妇婴保健院 2016 年度收入合计 104,558.77 万元，其中：财政拨款收入 4,534.21 万元，占 4%；事业收入 97,912.38 万元，占 94%；其他收入 2,112.18 万元，占 2%。

三、关于上海市第一妇婴保健院 2016 年度支出决算情况说明

上海市第一妇婴保健院 2016 年度支出合计 102,488.87 万元，其中：基本支出 101,223.36 万元，占 98.76%；项目支出 1,265.50 万元，占 1.24%。

四、关于上海市第一妇婴保健院 2016 年度财政拨款收入支出总体情况说明

上海市第一妇婴保健院 2016 年度财政拨款收支总决算 4,551.90 万元。与 2015 年度相比，财政拨款收、支总计各减少 147.90 万元，降低 3.25%。主要原因：项目支出减少。

五、关于上海市第一妇婴保健院 2016 年度一般公共预算财政拨款支出决算情况说明

（一）一般公共预算财政拨款支出总体情况。

上海市第一妇婴保健院 2016 年度一般公共预算财政拨款支出 4,534.21 万元，占本年支出合计的 4.42%。与 2015 年度相比，一般公共预算财政拨款支出减少 147.89 万元，降低 3.16%。主要原因：项目支出减少。

（二）一般公共预算财政拨款支出决算结构情况。

上海市第一妇婴保健院 2016 年度一般公共预算财政拨款支出 4,534.21 万元，主要用于以下方面：社会保障和就业支出(类) 1050.35 万元，占 23.17%；医疗卫生与计划生育支出(类) 3292.87 万元，占 72.62%；住房保障支出(类) 190.99 万元，占 4.21%。

（三）一般公共预算财政拨款支出决算具体情况。

上海市第一妇婴保健院 2016 年度一般公共预算财政拨款支出年初预算为 5,786.34 万元，支出决算为 4,534.21 万元，完成年初预算的 78.36%。决算数小于预算数的主要原因：一般公共预算财政拨款支出决算中的政府采购资金由上级主管部门统一编制。其中：

1、社会保障和就业支出（类）行政事业单位离退休（款）事业单位离退休（项）14.37 万元。主要用于：本单位离退休经费支出。年初预算为 14.37 万元，支出决算为 14.37 万元，完成年初预算的 100%。

2、社会保障和就业支出（类）行政事业单位离退休（款）机关事业单位基本养老保险缴费支出（项）545.04 万元。主要用于：实施养老保险制度由单位缴纳的基本养老保险费支出。年初预算为 545.04 万元，支出决算为 545.04 万元，完成年初预算的 100%。

3、社会保障和就业支出（类）行政事业单位离退休（款）机关事业单位职业年金缴费支出（项）483.12 万元。主要用于：本单位实施养老保险制度由单位实际缴纳的职业年金支出。年初预算为 0 万元，支出决算为 483.12 万元。决算数大于预算数的主要原因：政策因素，新增项级项目。

4、社会保障和就业支出（类）行政事业单位离退休（款）其他行政事业单位离退休支出（项）7.82 万元。主要用于：本单位按照政策规定的标准开展离退休人员活动的支出。年初预算为 7.82 万元，支出决算为 7.82 万元，完成年初预算的 100%。

5、医疗卫生与计划生育支出（类）公立医院（款）妇产医院（项）3259.51 万元。主要用于：本单位开展医疗卫生服务的支出。年初预算为 4994.76 万元，支出决算为 3259.51 万元。完成年初预算的 65.26%。决算数小于预算数的主要原因：一般公共预算财政拨款支出决算中的政府采购资金由上级主管部门统一编制。

6、医疗卫生与计划生育支出（类）医疗保障（款）事业单位医疗（项）33.36 万元。主要用于：本单位按照政策规定为在职人员缴纳基本医疗保险费的支出。年初预算为 33.36 万元，支出决算为 33.36 万元，完成年初预算的 100%。

7、住房保障支出（类）住房改革支出（款）住房公积金（项）190.76 万元。主要用于：本单位按照政策规定的比例为在职人

员缴纳的住房公积金支出。年初预算为 190.76 万元，支出决算为 190.76 万元，完成年初预算的 100%。

8、住房保障支出（类）住房改革支出（款）提租补贴（项）0.23 万元。主要用于：本单位按照政策规定为在职人员发放的提租补贴。年初预算为 0.23 万元，支出决算为 0.23 万元，完成年初预算的 100%。

六、关于上海市第一妇婴保健院 2016 年度一般公共预算财政拨款基本支出决算情况说明

上海市第一妇婴保健院 2016 年度一般公共预算财政拨款基本支出 4526.39 万元，包括人员经费 4203.62 万元，公用经费 322.77 万元。基本支出中：

1、工资福利支出 3998.26 万元，主要用于：基本工资、津贴补贴、奖金、社会保障缴款等支出；

2、商品和服务支出 322.77 万元，主要用于：办公费、印刷费、水电费、物业管理费等支出；

3、对个人和家庭的补助 205.36 万元，主要用于：医院在职及离退休人员离休费、住房公积金及提租补贴支出。

七、关于上海市第一妇婴保健院 2016 年度一般公共预算财政拨款“三公”经费支出决算情况说明

（一）“三公”经费财政拨款支出决算总体情况说明。

上海市第一妇婴保健院 2016 年度无“三公经费”支出。

（二）“三公”经费财政拨款支出决算具体情况说明。

上海市第一妇婴保健院 2016 年度无“三公经费”支出。

八、关于上海市第一妇婴保健院 2016 年度政府性基金预算财政拨款支出决算情况说明

上海市第一妇婴保健院 2016 年度无政府性基金预算财政拨款支出。

九、国有资本经营预算财政拨款情况说明

上海市第一妇婴保健院 2016 年度无国有资本经营预算财政拨款支出。

十、其他重要事项的情况说明

（一）机关运行经费支出情况。

上海市第一妇婴保健院 2016 年度无机关运行经费。

（二）政府采购支出情况。

2016 年度本部门政府采购金额 1154.14 万元，其中：货物

采购金额 1154.14 万元、工程采购金额 0 万元、服务采购金额 0 万元。

2016 年度本部门面向中小企业预留政府采购项目预算金额 0 万元，面向小微企业预留政府采购项目预算金额 0 万元。在面向中小企业预留的政府采购项目中，由中小企业供应商中标或成交的，采购金额 0 万元；在其他政府采购项目中，由中小企业供应商中标或成交的，采购金额 1154.14 万元。

（三）国有资产占用情况。

截至 2016 年 12 月 31 日，上海市第一妇婴保健院共有车辆 7 辆，其中，一般公务用车 0 辆、一般执法执勤用车 0 辆、特种专业技术用车 0 辆、其他用车 7 辆。单位价值 50 万元以上通用设备 15 台（套），单位价值 100 万元以上专用设备 50 台（套）。

（四）预算绩效管理情况。

上海市第一妇婴保健院 2016 年度预算绩效管理工作的开展情况如下：上海市第一妇婴保健院 2016 年无绩效评价项目。

第四部分 名词解释

无。